



MINISTERUL AGRICULTURII  
ȘI DEZVOLTĂRII RURALE



**ASOCIAȚIA INTERCOMUNITARĂ „ȚARA ZARANDULUI”  
LEADER GAL**

## **GHIDUL SOLICITANTULUI**

Măsura 6.1 / 6A Înființare de activități neagricole

- Sesiunea 1 – 2017 -

- Versiunea 01 -

2017

---

**STRATEGIA DE DEZVOLTARE LOCALĂ 2014 – 2020 A ȚĂRII ZARANDULUI**

**PROGRAMUL NAȚIONAL DE DEZVOLTARE RURALĂ 2014 - 2020**

Program finanțat de Uniunea Europeană și Guvernul României prin

**FONDUL EUROPEAN AGRICOL PENTRU DEZVOLTARE RURALĂ**

---



Asociația Intercomunitară Țara Zarandului LEADER GAL  
CIF 28212496, Crișcior, Str. Monumentului, Nr. 18 tel/fax. 0254 616 917  
www.tara-zarandului.ro, e-mail: [office@tara-zarandului.ro](mailto:office@tara-zarandului.ro)



PROIECT FINANȚAT DE  
UNIUNEA EUROPEANĂ



MINISTERUL AGRICULTURII  
ȘI DEZVOLTĂRII RURALE



PROGRAMUL NAȚIONAL DE DEZVOLTARE RURALĂ  
SĂȚUL ROMĂNESC ARE VIITOR!



## ASOCIAȚIA INTERCOMUNITARĂ „ȚARA ZARANDULUI” LEADER GAL

### **GHIDUL SOLICITANTULUI**

*pentru accesare*

**MĂSURA 6.1/6A - „Înființare de activități neagricole”**

**Versiunea - 2017**

*Ghidul Solicitantului este un material de informare tehnică a potențialilor beneficiari ai finanțărilor din Fondul European Agricol pentru Dezvoltare Rurală (FEADR) implementat prin Programul Național de Dezvoltare Rurală (PNDR) 2014-2020 și a Măsurii 19 Dezvoltarea locală LEADER și se constituie în suport informativ complex pentru întocmirea proiectelor conform exigențelor specifice ale PNDR. Ghidul Solicitantului prezintă regulile pentru pregătirea, elaborarea, editarea și depunerea proiectului de investiții, precum și modalitatea de selecție, aprobare și derulare a implementării proiectului dumneavoastră. De asemenea, conține lista indicativă a tipurilor de investiții pentru care se acordă fonduri nerambursabile, documentele, avizele și acordurile pe care trebuie să le prezentați, modelul Cererii de finanțare, al Planului de afaceri, ale Contractului de finanțare, precum și alte informații utile realizării proiectului și completării corecte a documentelor. Ghidul solicitantului, precum și documentele anexate pot suferi rectificări din cauza actualizărilor legislative naționale și comunitare sau procedurale – varianta actualizată este publicată pe pagina de internet : [www.tara-zarandului.ro](http://www.tara-zarandului.ro)*

### **IMPORTANT**

*Pentru a obține informații cu caracter general, consultați pliantele și îndrumările editate de Asociația Intercomunitară Țara Zarandului LEADER GAL din cele 13 comune unde acționează GAL, sau direct la sediul GAL, prin telefon, prin e-mail precum și pe pagina de internet*

*[www.tara-zarandului.ro](http://www.tara-zarandului.ro)*



Asociația Intercomunitară Țara Zarandului LEADER GAL  
CIF 28212496, Crișcior, Str. Monumentului, Nr. 18 tel/fax. 0254 616 917  
www.tara-zarandului.ro, e-mail: [office@tara-zarandului.ro](mailto:office@tara-zarandului.ro)



PROIECT FINANȚAT DE  
UNIUNEA EUROPEANĂ



MINISTERUL AGRICULTURII  
ȘI DEZVOLTĂRII RURALE



PROGRAMUL NAȚIONAL DE DEZVOLTARE RURALĂ  
SATUL ROMÂNESC ARE VIITOR!



## ASOCIAȚIA INTERCOMUNITARĂ „ȚARA ZARANDULUI” LEADER GAL

### CAPITOLUL 1 PREVEDERI GENERALE

- 1.1 *Descrierea Măsurii 6.1 - „Înființare de activități neagricole” și contribuția.....pag. 5*

### CAPITOLUL 2 PREZENTAREA MĂSURII 6.1

- 2.1 *Cine poate beneficia de fonduri nerambursabile.....pag. 8*
- 2.2 *Condiții minime obligatorii pentru acordarea sprijinului.....pag. 13*
- 2.3 *Tipuri de costuri eligibile și neeligibile.....pag. 16*
- 2.4 *Criteriile de selecție a proiectului.....pag. 22*
- 2.5 *Valoarea sprijinului nerambursabil.....pag. 27*

### CAPITOLUL 3 ACCESAREA FONDURILOR NERAMBURSABILE

- 3.1 *Completarea, depunerea și verificarea Dosarului cererii de finanțare.....pag. 29*
- 3.2 *Contractarea fondurilor.....pag. 43*
- 3.3 *Achizițiile.....pag. 46*
- 3.4 *Plata.....pag. 46*

### CAPITOLUL 4 INFORMAȚII UTILE

- 4.1. *Documente necesare la depunerea cererii de finanțare.....pag. 50*
- 4.2 *Documente necesare la încheierea contractului de finanțare.....pag. 53*
- 4.3 *Lista anexelor la Ghidul Solicitantului disponibile pe site-ul www.tara-zarandului.ro  
.....pag. 55*
- 4.4 *Dicționar de termeni .....pag. 55*
- 4.5 *Abrevieri .....pag. 60*
- 4.6 *Legislație europeană și națională aplicabilă.....pag. 60*
- 4.7. *GAL „Țara Zarandului” în sprijinul dumneavoastră.....pag. 64*





## ASOCIAȚIA INTERCOMUNITARĂ „ȚARA ZARANDULUI” LEADER GAL

### Anexe la Ghidul Solicitantului

- Cererea de finanțare – Anexa 1;
- Planul de afaceri – Anexa 2;
- Contractul de finanțare – Anexa 3;
- Fișa Masurii 6.1/6A – Anexa 5;
- Declarații pe propria răspundere – Anexa 6;
- Lista codurilor CAEN eligibile pentru finanțare prin Măsura 6.1/6A – Anexa 7;
- Lista codurilor CAEN eligibile numai pentru dotarea clădirilor - Anexa 8;
- Lista zonelor cu potențial turistic ridicat – Anexa 9;
- Lista zonelor cu destinații eco-turistice - Anexa 10;
- Lista ariilor naturale protejate (stabilite în conformitate cu OUG nr. 142/2008 privind aprobarea Planului de amenajare a teritoriului național) – Anexa 11;
- Instrucțiuni privind evitarea creării de condiții artificiale în accesarea PNDR 2014-2020 -Anexa 12
- Fișa de evaluare generală;
- Fișa de verificare pe teren.

Consultativ





PROIECT FINANȚAT DE  
UNIUNEA EUROPEANĂ



MINISTERUL AGRICULTURII  
ȘI DEZVOLTĂRII RURALE



PROGRAMUL NAȚIONAL DE DEZVOLTĂRI RURALE  
SĂȚUL ROMÂNESC ARE VIITOR!



## ASOCIAȚIA INTERCOMUNITARĂ „ȚARA ZARANDULUI” LEADER GAL

### Capitolul 1

#### PREVEDERI GENERALE

#### 1.1. Descrierea MĂSURII 6.1 - „Înființare activități neagricole” și contribuția la domeniile de intervenție:

În rândul activităților non agricole, atât industria prelucrătoare, cât și turismul, sectoare ce ar putea valorifica resursele și potențialul natural și cultural al zonei, sunt foarte slab reprezentate. În ciuda potențialului natural, cultural și patrimonial existent, a resurselor naturale și resurselor pentru producerea de energii alternative, numărul firmelor care activează în aceste domenii dețin o pondere extrem de redusă în industria prelucrătoare, respectiv turism. Infrastructura de agrement este insuficientă pentru populația și potențialul turistic de dezvoltare al zonei. Implementarea acestei măsuri este necesară pentru stimularea mediului de afaceri din teritoriul LEADER prin susținerea financiară a întreprinzătorilor care realizează activități neagricole pentru prima dată. Măsura contribuie la: ocuparea unei părți din excedentul de forță de muncă existent, la diversificarea economiei din teritoriul LEADER, la creșterea veniturilor populației și a nivelului de trai, la scăderea sărăciei și la combaterea excluderii sociale.

#### Obiectiv(e) de dezvoltare rurală:

➤ obținerea unei dezvoltări teritoriale echilibrate a economiilor și comunităților rurale, inclusiv crearea și menținerea de locuri de muncă.

#### Obiective specifice ale măsurii:

- Diversificarea economiei teritoriul LEADER, dezvoltarea economică a zonei și eradicarea sărăciei;
- Dezvoltarea serviciilor pentru populație și alte activități economice;
- Crearea de locuri de muncă de calitate în teritoriul LEADER;
- Încurajarea menținerii și dezvoltării activităților meșteșugărești tradiționale;
- Dezvoltarea turismului prin încurajarea înființării unor structuri de cazare, baze de agrement etc.

#### Măsura contribuie la prioritatea/prioritățile prevăzute la art. 5, Reg. (UE) nr. 1305/2013:

- P6: Promovarea incluziunii sociale, a reducerii sărăciei și a dezvoltării economice în zonele rurale
- P5: Promovarea utilizării eficiente a resurselor și sprijinirea tranziției către o economie cu emisii reduse de carbon și reziliență la schimbările climatice în sectoarele agricol, alimentar și silvic

**Măsura corespunde obiectivelor art. 19 Dezvoltarea exploatațiilor și a întreprinderilor alineatul 1, a), punctul ii – activități neagricole în zone rurale.**

**Măsura contribuie la Domeniul de intervenție 6A Facilitarea diversificării, a înființării și a dezvoltării de întreprinderi mici, precum și crearea de locuri de muncă.**





PROIECT FINANȚAT DE  
UNIUNEA EUROPEANĂ



MINISTERUL AGRICULTURII  
ȘI DEZVOLTĂRII RURALE



PROGRAMUL NAȚIONAL DE DEZVOLTARE RURALĂ  
SATUL ROMÂNESC ARE VIITOR!



## ASOCIAȚIA INTERCOMUNITARĂ „ȚARA ZARANDULUI” LEADER GAL

### **Măsura contribuie la obiectivele transversale ale Reg. (UE) nr. 1305/2013:**

Măsura contribuie la inovare și protecția mediului

Proiectele selectate vor contribui la stimularea inovării prin activitățile economice nou înființate, prin contribuția adusă la dezvoltarea resurselor umane, prin crearea de locuri de muncă și combaterea sărăciei. Toate investițiile realizate în cadrul acestei măsuri vor fi din categoria celor „prietenoase cu mediul” fiind selectate cu prioritate proiectele care adoptă soluții de obținere a energiei din surse regenerabile.

**Complementaritatea cu alte măsuri din SDL:** Măsura M 6.1 este complementară cu măsura M. 1.2 a SDL prin delimitarea tipului de intervenție, astfel dezvoltarea prin investiții a activităților de producție, modernizare a întreprinderilor și turism sunt sprijinite exclusiv de M. 1.2 în timp ce alte activități de diversificare a economiei rurale neagricole sunt sprijinite forfetar prin M. 6.1.

**Sinerгия cu alte măsuri din SDL:** Măsura M 6.1 este în sinergie cu măsurile M. 1.1 și M. 1.2 pentru aportul acestor măsuri la dezvoltarea și sustenabilitatea investițiilor sprijinite de M. 6.1 pe baza formării, informării, transferului de cunoștințe și inovație. Sinergia cu măsura M. 3 este asigurată de posibilitățile de integrare superioară și de orientare de piața a investițiilor sprijinite de M. 6.1 spre scheme de calitate.

### **Valoarea adăugată a măsurii**

- stimularea activităților economice noi din sfera serviciilor turistice, serviciilor pentru populație sau pentru alte activități economice neagricole din teritoriul GAL;
- dezvoltarea resurselor umane și utilizarea de know-how;
- crearea de noi locuri de muncă.

### **Atenție!**

*NU sunt eligibile activitățile complementare activităților desfășurate de solicitant înainte depunerii proiectului.*

### **Activitate complementară**

*Prin activitate complementară se înțelege activitatea care se desfășoară în scopul completării/dezvoltării/optimizării activităților solicitantului (pentru care are codurile CAEN autorizate), desfășurate de acesta anterior depunerii proiectului.*





PROIECT FINANȚAT DE  
UNIUNEA EUROPEANĂ



MINISTERUL AGRICULTURII  
ȘI DEZVOLTĂRII RURALE



PROGRAMUL NAȚIONAL DE DEZVOLTARE RURALĂ  
SĂȚUL ROMÂNESC ARE VIITOR!



## ASOCIAȚIA INTERCOMUNITARĂ „ȚARA ZARANDULUI” LEADER GAL

**Domeniile de diversificare acoperite în cadrul Măsurii 6.1/6A „Înființare de activități neagricole” sunt:**

- Activități de producție (ex: fabricarea produselor textile, îmbrăcăminte, articole de marochinărie, articole de hârtie și carton; fabricarea produselor chimice, farmaceutice; activități de prelucrare a produselor lemnoase (producție de combustibil din biomasă – ex : fabricare de peleți); industrie metalurgică, fabricare construcții metalice, mașini, utilaje și echipamente; fabricare produse electrice, electronice) în vederea comercializării, producerea și utilizarea energiei din surse regenerabile pentru desfășurarea propriei activități, ca parte integrantă a proiectului etc.;
- Activități meșteșugărești (ex: activități de artizanat și alte activități tradiționale non-agricole (ex: olărit, brodat, prelucrarea manuală a fierului, lânii, lemnului, pielii etc.), conform definiției din ghid.
- Activități turistice (ex: servicii agroturistice de cazare, servicii de cazare în parcuri pentru rulote, camping și tabere, servicii turistice de agrement dependente sau independente de o structură de primire agroturistică cu funcțiuni de cazare și servicii de alimentație publică, servicii de catering, servicii de ghid turistic;
- Servicii (ex: medicale, sanitar-veterinare; reparații mașini, unelte, obiecte casnice; consultanță, contabilitate, juridice, audit; servicii în tehnologia informației și servicii informatice; servicii tehnice, administrative, alte servicii destinate populației din teritoriul GAL etc).

În Anexa 7 la Ghidul solicitantului sunt cuprinse o serie de servicii, care prin natura lor, nu pot fi desfășurate limitat doar în mediul rural, dar trebuie ca acest tip de servicii să corespundă activităților susținute prin sub-măsură precum și scopului acesteia.



## ASOCIAȚIA INTERCOMUNITARĂ „ȚARA ZARANDULUI” LEADER GAL

### CAPITOLUL 2

#### Prezentarea Măsurii 6.1/6A

##### 2.1 Cine poate beneficia de fonduri nerambursabile

Beneficiari eligibili (directi) ai sprijinului acordat prin Măsura 6.1/6A „Înființare de activități neagricole” sunt:

- Micro-întreprinderi și întreprinderi mici existente din spațiul rural, care își propun activități neagricole, pe care nu le-au mai efectuat până la data aplicării pentru sprijin;
- Micro-întreprinderi și întreprinderi mici noi, înființate în anul depunerii aplicației de finanțare sau cu o vechime de maxim 3 ani fiscali, care nu au desfășurat activități până în momentul depunerii acestora.
- Fermieri sau membrii unei gospodării agricole care își diversifică activitatea prin înființarea unei activități non-agricole în spațiul rural pentru prima dată. (autorizați cu statut minim de PFA)

#### Atenție

*Persoanele fizice neautorizate nu sunt eligibile.*

Micro-întreprinderile și întreprinderile mici, atât cele existente cât și cele nou înființate (start-up) trebuie să fie înregistrate la ONRC și să-și desfășoare activitatea în spațiul rural – respectiv teritoriul acoperit de GAL „Țara Zarandului” (atât sediul social, cât și punctul/punctele de lucru trebuie să fie amplasate în teritoriul acoperit de GAL). Sunt eligibili în cadrul Măsurii 6.1/6A, numai solicitanții înscriși la ONRC.

#### ATENȚIE!

*Spațiul rural eligibil în accepțiunea acestei măsuri, cuprinde totalitatea comunelor, ca unități administrativ teritoriale împreună cu satele componente din teritoriul GAL „Țara Zarandului (Baia de Criș, Băița, Blăjeni, Buceș, București, Bulzeștii de Sus, Certeju de Sus, Crișcior, Luncoiu de Jos, Ribița, Tomești, Vața de Jos, Vălișoara ).*





PROIECT FINANȚAT DE  
UNIUNEA EUROPEANĂ



MINISTERUL AGRICULTURII  
ȘI DEZVOLTĂRII RURALE



PROGRAMUL NAȚIONAL DE DEZVOLTĂRI RURALE  
SATUL ROMĂNESC ARE VIITOR!



## ASOCIAȚIA INTERCOMUNITARĂ „ȚARA ZARANDULUI” LEADER GAL

### **Atenție!**

*Este eligibil pentru finanțare solicitantul care propune realizarea de activități aferente a unui cod CAEN până la maximum 5 (cinci) coduri CAEN înregistrate la Registrul Comerțului, autorizate/ neautorizate în condițiile Legii nr. 359/2004. În cazul în care prin proiect sunt propuse activități aferente mai multor coduri CAEN (maximum 5 coduri CAEN), cu valori diferite ale sprijinului public nerambursabil (30.000 euro, respectiv 70.000 euro), proiectul va primi sprijinul cel mai mic. Totodată, în cazul în care prin proiect sunt propuse activități aferente mai multor coduri CAEN (maximum 5 coduri CAEN), cu valori diferite ale punctajelor de selecție, se va acorda punctajul cel mai mic.*

Pentru a fi eligibili solicitanții care la data depunerii Cererii de finanțare aveau autorizat/ autorizate codul/ codurile CAEN propus/ propuse prin proiect, au obligația de a depune o Declarație întocmită și asumată prin semnătură de către un expert contabil, din care să reiasă faptul că întreprinderea nu a desfășurat niciodată activitatea/activitățile pentru care solicită finanțare.

Nu sunt eligibili solicitanții ai căror asociați/acționari dețin părți sociale în cadrul altor întreprinderi care își desfășoară activitatea în baza aceluiași/ aceluiași cod/ coduri CAEN autorizat/ autorizate la ONRC, ca cel/ cele propus/ propuse prin Planul de afaceri sau a unor coduri CAEN complementare acestuia/ acestora, autorizate.

Nu sunt eligibili solicitanții în cadrul cărora se regăsesc asociați/ acționari - persoane fizice rude de gradul I sau care sunt soț/soție cu asociați/acționari în cadrul altei întreprinderi care solicită în cadrul aceleiași sesiuni sau au beneficiat de sprijin financiar forfetar prin submăsura 6.2 din PNDR 2014 - 2020 și prin Măsura 19 “Dezvoltarea locală LEADER” - submăsura 19.2 „Implementarea Strategiilor de Dezvoltare Locală” pentru aceleași tipuri de activități sau activități complementare.

În acest sens solicitanții vor declara că nu se află în această situație (bifă în Secțiunea F – a Cererii de finanțare).

Sprijinul financiar forfetar pentru înființarea de activități neagricole poate fi accesat o singură dată prin Măsura 6.1/6A, respectiv Măsura 19 „Dezvoltarea locală LEADER” – Submăsura 19.2 „Implementarea Strategiilor de Dezvoltare Locală” sau prin SM 6. 2 din PNDR 2014 - 2020 cu condiția ca asociații/acționarii solicitantului să nu dețină această calitate în cadrul altor întreprinderi care au beneficiat de sprijin nerambursabil forfetar prin aceste măsuri/submăsuri.

În situația solicitanților cu asociați/ acționari comuni doar un singur solicitant poate fi eligibil, o singură dată, pentru sprijin financiar nerambursabil forfetar în cadrul Măsurii 6.1/6A și Sub-Măsuri 6.2.

Un singur membru al unei gospodării agricole poate beneficia de sprijin financiar nerambursabil forfetar pe M 6.1/6A pe întreaga perioadă de programare 2014-2020. (bifă în Secțiunea F – a Cererii de finanțare).

Categoriile de solicitanți eligibili în cadrul Măsurii 6.1/6A „Înființarea de activități neagricole”, în funcție de forma de organizare sunt:



Asociația Intercomunitară **Țara Zarandului LEADER GAL**  
CIF 28212496, Crișcior, Str. Monumentului, Nr. 18 tel/fax. 0254 616 917  
www.tara-zarandului.ro, e-mail: [office@tara-zarandului.ro](mailto:office@tara-zarandului.ro)

## ASOCIAȚIA INTERCOMUNITARĂ „ȚARA ZARANDULUI” LEADER GAL

- Persoană fizică autorizată -înființată în baza OUG nr. 44/ 2008 *privind desfășurarea activităților economice de către persoanele fizice autorizate, întreprinderile individuale și întreprinderile familiale, cu modificările și completările ulterioare;*
- Întreprindere individuală înființată în baza OUG nr. 44/ 2008, cu modificările și completările ulterioare;
- Întreprindere familială înființată în baza OUG nr. 44/ 2008 cu modificările și completările ulterioare;
- Societate în nume colectiv – SNC - înființată în baza Legii societăților nr. 31/1990, republicată, cu modificările și completările ulterioare;
- Societate în comandită simplă – SCS - înființată în baza Legii nr. 31/1990, republicată cu modificările și completările ulterioare);
- Societate pe acțiuni – SA - înființată în baza Legii nr. 31/ 1990, republicată cu modificările și completările ulterioare;
- Societate în comandită pe acțiuni – SCA înființată în baza Legii nr. 31/1990, republicată cu modificările și completările ulterioare;
- Societate cu răspundere limitată\* – SRL înființată în baza Legii nr. 31/1990, republicată, cu modificările și completările ulterioare;
- Societate comercială cu capital privat înființată în baza Legii nr. 15/1990 privind reorganizarea unitatilor economice de stat ca regii autonome si societati comerciale, cu modificările și completările ulterioare);
- Societate agricolă înființată în baza Legii nr. 36/1991 privind societatile agricole si alte forme de asociere in agricultura cu modificările și completările ulterioare;
- Societate cooperativă de gradul 1 înființată în baza Legii nr. 1/2005 privind organizarea și funcționarea cooperăției, republicată, respectiv societăți cooperatice meșteșugărești și societăți cooperatice de consum care au prevăzute în actul constitutiv ca obiect desfășurarea de activități neagricole;
- Cooperativă agricolă de grad 1 înființată în baza Legii cooperăției agricole nr. 566/2004, cu modificările și completările ulterioare.

\* **Precizare !** În categoria SRL-uri este inclusă și micro-întreprinderea înființată de întreprinzătorul debutant ("societate cu răspundere limitată - debutant" sau "S.R.L. - D."). Conform OUG 6/2011 prin Programul pentru stimularea înființării și dezvoltării micro-întreprinderilor de către întreprinzătorii tineri, gestionat de A.I.P.P.I.M.M, se acordă facilități pentru micro-întreprinderile nou-înființate, conduse de întreprinzători tineri, care desfășoară pentru prima dată activitate economică, prin intermediul unei societăți cu răspundere limitată, în condițiile Legii nr. 31/1990 privind societățile comerciale, republicată, cu modificările și completările ulterioare.

Acordarea sprijinului nerambursabil prin Măsura 6.1/6A pentru această categorie de solicitanți se va face cu respectarea criteriilor privind încadrarea în ajutorul de minimis prevăzute în Regulamentul (UE) nr.



PROIECT FINANȚAT DE  
UNIUNEA EUROPEANĂ



MINISTERUL AGRICULTURII  
ȘI DEZVOLTĂRII RURALE



PROGRAMUL NAȚIONAL DE DEZVOLTARE RURALĂ  
SATUL ROMÂNESC ARE VIITOR!



## ASOCIAȚIA INTERCOMUNITARĂ „ȚARA ZARANDULUI” LEADER GAL

1407/2013 precum și în legislația națională în vigoare, respectiv încadrarea în plafonul maxim 200.000 Euro pe care o întreprindere unică îi poate primi pe o perioadă de 3 ani consecutivi.

### Atenție!

În cadrul Măsurii 6.1/6A, solicitantul trebuie să aibă capital 100% privat.

Solicitanții eligibili trebuie să se încadreze în categoria:

- Micro-întreprindere – maximum 9 salariați și realizează o cifră de afaceri anuală netă sau dețin active totale de până la 2 milioane euro, echivalent în lei;
- Întreprindere mică – între 10 și 49 de salariați și realizează o cifră de afaceri anuală netă sau dețin active totale de până la 10 milioane euro, echivalent în lei.

**IMPORTANT!** Dovada încadrării în categoria de micro-întreprindere sau întreprindere mică se face în baza Declarației privind încadrarea întreprinderii în categoria întreprinderilor mici și mijlocii și a Calculului pentru întreprinderile partenere sau legate, completate în conformitate cu anexele la Legea nr. 346/2004 privind stimularea înființării și dezvoltării întreprinderilor mici și mijlocii, cu modificările și completările ulterioare.

Dacă există neconcordanțe între verificările realizate prin intermediul ONRC, Declarația privind încadrarea întreprinderii în categoria întreprinderilor mici și mijlocii și Calculul pentru întreprinderile partenere sau legate, se vor solicita informații suplimentare pentru corectarea acestora.

În vederea identificării relației în care se află întreprinderea solicitantă cu alte întreprinderi, raportată la capitalul sau la drepturile de vot deținute ori la dreptul de a exercita o influență dominantă, se vor respecta prevederile art.4<sup>1</sup> din Legea nr. 346/2004.

Întreprinderile autonome sunt definite la art. 4<sup>2</sup> din Legea nr. 346/2004, întreprinderile partenere la art. 4<sup>3</sup> iar întreprinderile legate la art. 4<sup>4</sup> din Legea nr. 346/2004 privind stimularea înființării și dezvoltării întreprinderilor mici și mijlocii. O întreprindere nu poate fi considerată micro-întreprindere sau întreprindere mică dacă cel puțin 25% din capitalul social ori din drepturile de vot ale acesteia sunt controlate, direct sau indirect, în comun ori cu titlu individual, de către una sau mai multe organisme ori colectivități publice conform art. 4<sup>5</sup> al Legii nr. 346/2004.

Datele utilizate pentru calculul numărului mediu de salariați, cifra de afaceri netă anuală și activele totale sunt cele raportate în situațiile financiare aferente exercițiului financiar precedent, aprobate de adunarea generală a acționarilor sau asociaților” conform art 6(1) al Legii nr. 346/2004.

Dacă la data întocmirii situațiilor financiare anuale întreprinderea nu se mai încadrează în plafoanele stabilite la art. 3 și 4, aceasta nu își va pierde calitatea de întreprindere mică, mijlocie sau micro-





PROIECT FINANȚAT DE  
UNIUNEA EUROPEANĂ



MINISTERUL AGRICULTURII  
ȘI DEZVOLTĂRII RURALE



PROGRAMUL NAȚIONAL DE DEZVOLTĂRI RURALE  
SĂȚUL ROMÂNESC ARE VIITOR!



## ASOCIAȚIA INTERCOMUNITARĂ „ȚARA ZARANDULUI” LEADER GAL

întreprindere decât dacă depășirea acestor plafoane se produce în două exerciții financiare consecutive.”, conform art. 6 (2) al Legii nr. 346/2004.

**Pentru o întreprindere nou înființată, numărul de salariați este cel declarat în Declarația privind încadrarea întreprinderii în categoria întreprinderilor mici și mijlocii și poate fi diferit de numărul de salariați prevăzut în proiect. (A se vedea: art. 6 alin. (3) din legea 346/2004: În cazul unei întreprinderi nou-înființate, ale cărei situații financiare nu au fost aprobate, în condițiile legii, datele cu privire la numărul mediu anual de salariați, cifra de afaceri anuală netă și activele totale se determină în cursul exercițiului financiar și se declară pe propria răspundere de către reprezentantul/reprezentanții întreprinderii în cauză)** Se va verifica condiția de întreprindere legate sau partenere sau autonomă pentru încadrarea în categoria de micro-întreprindere sau întreprindere mică.

Categoriile de solicitanți restricționați de la finanțare sunt:

- Solicitanții/beneficiarii după caz, înregistrați în registrul debitorilor AFIR, atât pentru Programul SAPARD, cât și pentru FEADR, până la achitarea integrală a datoriei față de AFIR, inclusiv dobânzile și majorările de întârziere;
- Solicitanții/beneficiarii care au contracte de finanțare încetate din proprie inițiativă, pentru 1 an de la data rezilierii, iar solicitanții/beneficiarii care au contracte de finanțare încetate pentru nerespectarea obligațiilor contractuale din inițiativa AFIR pentru 2 ani de la data rezilierii;
- Beneficiarii Programului SAPARD sau ai cofinanțării FEADR, care se află în situații litigioase cu AFIR, până la pronunțarea definitivă și irevocabilă a instanței de judecată în litigiul dedus judecății;
- Solicitanții/beneficiarii care depun mai multe proiecte în aceeași sesiune și/sau sesiuni diferite în cadrul aceleiași măsuri. (în acesta situație al doilea proiect nu va fi acceptat spre verificare)
- Solicitanții/beneficiarii care au proiecte în evaluare la GAL/AFIR sau în implementare pe măsurile similare (Sub Măsura 6.2 sau Sub Măsura 19.2) tipului de sprijin sumă forfetară.

### **Atenție!**

*În conformitate cu prevederile art. 60 din Regulamentul (UE) nr. 1306/2013, nu sunt eligibili beneficiarii care au creat în mod artificial condițiile necesare pentru a beneficia de finanțare în cadrul măsurilor PNDR 2014 – 2020. În cazul constatării unor astfel de situații, în orice etapă de derulare a proiectului, acesta este declarat neeligibil și se procedează la recuperarea sprijinului financiar, dacă s-au efectuat plăți.*

Un solicitant/beneficiar, după caz, poate obține finanțare nerambursabilă din FEADR și de la bugetul de stat pentru mai multe proiecte de investiții depuse pentru măsuri/sub-măsuri din cadrul PNDR 2014-2020, cu îndeplinirea cumulativă a următoarelor condiții:

a) respectarea condițiilor de eligibilitate ale acestuia și a regulilor ajutoarelor de stat, respectiv a celor de minimis, după caz;



Asociația Intercomunitară **Țara Zarandului LEADER GAL**  
CIF 28212496, Crișcior, Str. Monumentului, Nr. 18 tel/fax. 0254 616 917  
www.tara-zarandului.ro, e-mail: [office@tara-zarandului.ro](mailto:office@tara-zarandului.ro)



PROIECT FINANȚAT DE  
UNIUNEA EUROPEANĂ



MINISTERUL AGRICULTURII  
ȘI DEZVOLTĂRII RURALE



PROGRAMUL NAȚIONAL DE DEZVOLTARE RURALĂ  
SATUL ROMÂNESC ARE VIITOR!



## ASOCIAȚIA INTERCOMUNITARĂ „ȚARA ZARANDULUI” LEADER GAL

b) nu sunt create condițiile pentru a obține în mod necuvenit un avantaj, în sensul prevederilor art. 60 din Regulamentul (UE) nr. 1.306/2013 al Parlamentului European și al Consiliului din 17 decembrie 2013 privind finanțarea, gestionarea și monitorizarea politicii agricole comune și de abrogare a Regulamentelor (CEE) nr. 352/78, (CE) nr. 165/94, (CE) nr. 2.799/98, (CE) nr. 814/2000, (CE) nr. 1.290/2005 și (CE) nr. 485/2008 al Consiliului, în orice etapă de derulare a proiectului;

### **Atenție!**

*Dacă proiectul se află în sistem (solicitantul a mai depus același proiect și în cadrul altei măsuri din PNDR), acesta nu poate fi depus și la GAL, decât după ce este retras din sistem. De asemenea, dacă un solicitant are un proiect selectat pentru finanțare în aceeași sesiune anuală, dar nu a încheiat contractul cu AFIR, deoarece nu a prezentat în termen dovada cofinanțării și/sau proiectul tehnic, solicitat prin Notificarea privind semnarea contractului de finanțare, conform prevederilor HG nr. 226/2015, cu completările și modificările ulterioare, acesta poate depune doar în sesiunile lansate de GAL în anul următor.*

## 2.2 Condiții minime obligatorii pentru acordarea sprijinului

Pentru a putea primi sprijin în cadrul Măsurii 6.1/6A, solicitantul trebuie să îndeplinească următoarele condiții:

- Solicitantul trebuie să se încadreze în categoria beneficiarilor eligibili;
- Solicitantul trebuie să prezinte un plan de afaceri;
- Proiectul trebuie să se încadreze în cel puțin unul dintre tipurile de activități sprijinite prin măsura din SDL
- Sediul social trebuie să fie situat în teritoriul GAL iar activitatea va fi desfășurată în teritoriul GAL;
- Implementarea planului de afaceri trebuie să înceapă în termen de nouă luni de la data deciziei de acordare a sprijinului.
- În cazul proiectelor prin care se propune achiziția de echipamente de agrement, solicitantul/beneficiarul are obligația de a utiliza echipamentele achiziționate numai în scopul deservirii obiectivelor propuse prin proiect și numai în aria geografică descrisă în Planul de afaceri.

Sprijinul va fi acordat sub formă de sumă forfetară pentru finanțarea înființării de noi activități neagricole în teritoriul LEADER pe baza unui plan de afaceri.

### **Cerințele minime privind PLANUL DE AFACERI:**

- **Acordarea celei de-a doua tranșe este condiționată de implementarea corectă a obiectivelor stabilite prin Planul de Afaceri.**
- **În cazul nerespectării planului de afaceri, se recuperează prima tranșă, proporțional în raport cu obiectivele realizate.**





PROIECT FINANȚAT DE  
UNIUNEA EUROPEANĂ



MINISTERUL AGRICULTURII  
ȘI DEZVOLTĂRII RURALE



PROGRAMUL NAȚIONAL DE DEZVOLTARE RURALĂ  
SATUL ROMÂNESC ARE VIITOR!



## ASOCIAȚIA INTERCOMUNITARĂ „ȚARA ZARANDULUI” LEADER GAL

- **Implementarea planului de afaceri trebuie să înceapă în termen de nouă luni de la data deciziei de acordare a ajutorului.**

**PLANUL DE AFACERI** se completează utilizând Anexa „Planul de afaceri” de la Cererea de finanțare și va include cel puțin următoarele:

- Titlul proiectului, data întocmirii acestuia;
- Situația economică inițială a beneficiarului, respectiv prezentarea situației economice inițiale a solicitantului (de ex. datele solicitantului, aria de cuprindere a activității, forma juridică a solicitantului, abilități profesionale, istoricul întreprinderii, facilități de producție, dotarea);
- Descrierea etapelor pentru dezvoltarea activității neagricole, respectiv prezentarea acestora (planificarea îndeplinirii acestora, riscurile de implementare, standarde și norme europene legate de protecția muncii și de mediu);
- Prezentarea obiectivelor – (general, obligatoriu de îndeplinit și cele specifice) - care se intenționează a fi atinse prin realizarea investițiilor propuse prin planul de afaceri ;
- Prezentarea detaliată a acțiunilor și resurselor aferente (materiale, umane și financiare) necesare pentru atingerea obiectivelor și dezvoltarea activităților beneficiarului, cum ar fi investițiile, formarea sau consilierea, care să contribuie la dezvoltarea activităților întreprinderii, inclusiv crearea sau dezvoltarea de noi abilități/competențe ale angajaților.
- Modalitatea de gestionare și implementare a planului de afaceri;
- Activitățile previzionate în scopul atingerii obiectivelor specifice propuse prin planul de afaceri.

### **Implementarea proiectului**

*Perioada de implementare a proiectului (a planului de afaceri) este de maximum 36 de luni de la încheierea contractului de finanțare.*

### **Monitorizarea proiectului**

*Perioada de monitorizare a proiectului este de 3 ani de la data efectuării ultimei plăți efectuate de către Autoritatea Contractantă.*

**Obiectivul obligatoriu de îndeplinit constă în dovada desfășurării activităților comerciale în cadrul proiectului: documente aferente producției/serviciilor comercializate sau a activităților prestate. Pentru acest obiectiv solicitantul stabilește un procent de comercializare a producției/serviciilor de minimum 30% din valoarea primei tranșe de plată. Acesta trebuie realizat până cel târziu la depunerea celei de-a doua cereri de plată.**

Planul de afaceri trebuie să prevadă maxim 5 obiective specifice, propuse de solicitant în vederea desfășurării activităților comerciale. În cazul nerespectării obiectivelor specifice, sumele acordate vor fi recuperate (după caz) proporțional cu ponderea obiectivelor neîndeplinite sau nu va mai fi acordată a doua tranșă/ va fi acordată parțial. Totalitatea obiectivelor specifice reprezintă 100%. Proporționalitatea se aplică la întreaga sumă de sprijin, iar fiecare obiectiv specific va fi considerat ca având o pondere egală





MINISTERUL AGRICULTURII  
ȘI DEZVOLTĂRII RURALE



## ASOCIAȚIA INTERCOMUNITARĂ „ȚARA ZARANDULUI” LEADER GAL

pentru calcularea recuperării proporționale a sprijinului. Prin urmare, în cazul neîndeplinirii obiectivelor specifice din Planul de afaceri, sprijinul se va recupera în acord cu ponderea aferentă obiectivelor specifice propuse de beneficiar și nerealizate din prima tranșă de sprijin și/ sau din cea de-a doua tranșă de sprijin, în funcție de valoarea sumei care necesită a fi recuperată din valoarea totală sprijinului. În cazul în care una sau mai multe acțiuni aferente obiectivului specific nu a fost îndeplinit, obiectivul specific va fi considerat neîndeplinit.

Pentru a obține punctajul aferent CS 4 solicitantul va trebui să prevadă în PA ca obiectiv specific Creerea de noi locuri, respectiv să fie evidențiate cheltuielile salariale.

La depunerea celei de-a doua cereri de plată, beneficiarul care a obținut punctaj la CS4, va trebui să facă dovada că a creat noi locuri de muncă prin documente justificative (contract individual de muncă, extras din REVISAL).

În situația în care la verificare se constată faptul că procentul aferent obiectivului specific din PA pentru care solicitantul a obținut punctaj la CS4, nu se menține, punctajul se recalculează și pot exista următoarele situații:

- Proiectul ar fi fost selectat - punctajul recalculat este mai mare decât punctajul ultimului proiect selectat în sesiunea respectivă - suma aferentă diferenței procentului nerealizat (diferența între procentul propus de beneficiar în Planul de afaceri și procentul realizat) se reține din cea de-a doua tranșă de plată. Pentru calculul sumei de reținut, procentul nerealizat se aplică la întreaga valoare a sprijinului contractat. În cazul în care diferența este mai mare decât cea de-a doua tranșă de plată, se constituie, în completare, un debit de recuperat din prima tranșă de plată;
- Proiectul nu ar fi fost selectat – punctajul recalculat este mai mic decât procentul ultimului proiect selectat în sesiunea respectivă, - prima tranșă de plată va fi recuperată integral și, implicit, tranșa a doua de plată nu se va mai acorda.

### Atenție!

- *Suma procentelor tuturor obiectivelor specifice trebuie să fie 100%.*
- *În cadrul obiectivelor specifice nu se poate include obiectivul obligatoriu de îndeplinit (comercializarea sau prestarea activităților).*
- *Consultanța și achiziția de teren NU pot fi obiective specifice, ci acțiuni în cadrul unui obiectiv specific.*
- *În situația în care la data solicitării celei de-a doua tranșe de plată se constată neîndeplinirea unuia/ mai multor obiective specifice prevăzute în Planul de afaceri, AFIR va proceda la recuperarea unei sume, proporțional cu ponderea aferentă obiectivului /obiectivelor nerealizate (se aplică la întreaga valoare a sprijinului).*

Se va avea în vedere ca la întocmirea PA și implementarea acestuia, cheltuielile operaționale propuse (salarii, materii prime, materiale consumabile, alte cheltuieli cu capitalul de lucru), să deservească exclusiv activitățile propuse în PA și să concure la îndeplinirea și realizarea PA.

Pentru desfășurarea activităților propuse prin proiect solicitantul trebuie să asigure infrastructura necesară (echipamente, utilaje, dotări, teren construit/ neconstruit etc) și, în secundar, poate să asigure





PROIECT FINANȚAT DE  
UNIUNEA EUROPEANĂ



MINISTERUL AGRICULTURII  
ȘI DEZVOLTĂRII RURALE



PROGRAMUL NAȚIONAL DE DEZVOLTĂRI RURALE  
SĂȚUL ROMÂNESC ARE VIITOR!



## ASOCIAȚIA INTERCOMUNITARĂ „ȚARA ZARANDULUI” LEADER GAL

capitalul de lucru (achiziție materii prime, materiale etc). Se va asigura continuitatea activităților finanțate prin proiect după acordarea celei de a doua tranșe de plată.

### **Modificarea PLANULUI DE AFACERI**

Beneficiarul poate solicita modificarea Planului de afaceri de cel mult două ori în perioada de implementare a acestuia, în baza unei justificări fundamentate, care să nu conducă la modificarea obiectivului obligatoriu, afectarea obiectivului general și a criteriilor de eligibilitate sau să modifice criteriile de selecție care a determinat selecția proiectului. Modificarea amplasamentului se poate realiza numai o singură dată în cadrul aceleiași UAT, în condițiile menținerii criteriilor de eligibilitate și de selecție. Modificarea amplasamentului se poate face numai pentru proiectele care nu presupun lucrări de construcții – montaj. De asemenea, se pot modifica procentele aferente obiectivelor specifice cu maximum 10%, fără eliminarea acestora și cu menținerea nivelului minim de 20% aferent fiecărui obiectiv specific (de exemplu: un procent de 25% aferent unui obiectiv specific poate să crească cu 10% , ajungând la 35% dar nu poate scădea mai mult de 20%).

Cu titlu de exemplu, se acceptă modificarea acțiunilor (prin eliminare sau adăugare) și a procentelor aferente obiectivelor specifice, cu condiția să nu se aducă atingere procentului minim al obiectivului obligatoriu și afectarea obiectivului general. Face excepție achiziția de teren ca acțiune în cadrul unui obiectiv specific.

În perioada de valabilitate a contractului de finanțare, pot fi modificate procentele obiectivelor specifice pe care solicitantul se angajează să le realizeze în cadrul Planului de afaceri cu condiția menținerii procentului minim al obiectivului obligatoriu și menținerea criteriilor de eligibilitate și a criteriilor de selecție în baza căruia a fost selectat.

### **Atenție!**

*Dacă solicitantul a beneficiat de servicii de consiliere prin Măsura 02 – aceste servicii nu vor mai fi incluse în Planul de afaceri. Verificarea se va efectua la depunerea Cererii de Finanțare și dacă se constată dubla finanțare, proiectul devine neeligibil.*

### **2.3 Tipuri de costuri eligibile și neeligibile**

Activitățile pentru care se solicită finanțare prin Măsura 6.1/6A trebuie să se regăsească în Lista codurilor CAEN eligibile (Anexa 7 la Ghidul solicitantului).

Sprrijinul se acordă pentru îndeplinirea obiectivelor specifice care conduc la realizarea obiectivului general al proiectului și care se regăsesc în Planul de afaceri.







MINISTERUL AGRICULTURII  
ȘI DEZVOLTĂRII RURALE



## ASOCIAȚIA INTERCOMUNITARĂ „ȚARA ZARANDULUI” LEADER GAL

Toate cheltuielile propuse în Planul de afaceri, inclusiv capitalul de lucru, capitalizarea întreprinderii și activitățile relevante pentru implementarea corectă a Planului de afaceri aprobat, corespunzătoare activităților codurilor CAEN din cererea de finanțare, sunt eligibile, indiferent de natura acestora, cu excepția achiziționării de vehicule pentru transportul rutier de mărfuri, cu respectarea prevederilor Ordinului MADR nr. 1.731/2015, cu modificările și completările ulterioare.

Srijinul financiar se va acorda având în vedere cel mai mic plafon aferent activităților codurilor CAEN finanțate prin proiect.

Anexa 8 la Ghidul solicitantului cuprinde Lista codurilor CAEN aferente activităților pentru care sunt permise doar cheltuieli de dotare.

În cadrul unui proiect, cheltuielile pot fi eligibile și neeligibile. Finanțarea va fi acordată doar pentru rambursarea cheltuielilor eligibile, cu o intensitate a srijinului stabilită în conformitate cu fișa măsurii din SDL aprobată de către AM PNDR, în limita valorii maxime a srijinului din Anexa II din Reg. (UE) nr. 1305/2013.

**Cheltuieli eligibile generale** vor respecta prevederile din:

- Cap. 8.1 din PNDR 2014-2020 – Dispoziții privind eligibilitatea cheltuielilor
- H.G. nr. 226/2015 - Art. 24 - Reguli privind măsura 19 "Dezvoltarea locală LEADER";
- Schema de ajutor de minimis -" Srijin pentru implementarea acțiunilor în cadrul strategiei de dezvoltare locală", care se aprobă prin ordin al ministrului agriculturii și dezvoltării rurale;
- R. (UE) nr. 1305/2013 - art. 45 privind investițiile, art. 46 privind investițiile în irigații, art. 60 privind eligibilitatea cheltuielilor, în mod specific prevederile cu privire la eligibilitatea cheltuielilor în cazul unor dezastre naturale, art. 61 privind cheltuielile eligibile, Cap. I – Măsuri (în funcție de tipul de operațiuni srijinite prin măsura din SDL);
- R. delegat (UE) nr. 807/2014 de completare a R. (UE) nr. 1305/2013 – art. 13 privind investițiile;
- R. (UE) nr. 1303/2013 – art. 6 privind conformitatea cu dreptul Uniunii și legislația națională, Titlul IV Instrumente financiare al R. 1303/2013 (art. 37 privind instrumentele financiare, art. 42 privind eligibilitatea cheltuielilor la închidere) și Cap. III al Titlului VII al R. 1303/2013 (art. 65 privind eligibilitatea, art. 66 privind formele de srijin, art. 67 privind tipuri de granturi și de asistență rambursabilă, art. 68 privind finanțarea forfetară pentru costuri indirecte și costuri cu personalul cu privire la granturile și asistența rambursabilă, art. 69 privind normele specifice de eligibilitate pentru granturi și asistență rambursabilă, art. 70 privind eligibilitatea operațiunilor în funcție de localizare, art. 71 privind caracterul durabil al operațiunilor).

### **Atenție!**

*Vor fi considerate cheltuieli eligibile doar mijloacele de transport specializate pentru activitatea proiectului.*





MINISTERUL AGRICULTURII  
ȘI DEZVOLTĂRII RURALE



## ASOCIAȚIA INTERCOMUNITARĂ „ȚARA ZARANDULUI” LEADER GAL

### Condiții speciale pentru eligibilitatea anumitor tipuri de cheltuieli:

#### (1) Cheltuieli cu achiziția de terenuri

Având în vedere obiectivele Măsurii 6.1/6A, care vizează diversificarea economiei teritoriului LEADER, dezvoltarea economică a zonei și eradicarea sărăciei, dezvoltarea serviciilor pentru populație și alte activități economice, crearea de locuri de muncă de calitate în teritoriul LEADER, încurajarea menținerii și dezvoltării activităților meșteșugărești tradiționale, dezvoltarea turismului prin încurajarea înființării unor structuri de cazare, baze de agrement etc. În vederea prevenirii utilizării alocării financiare aferente Măsurii 6.1/6A preponderent pentru achiziționarea de teren construit/neconstruit, această acțiune este admisă cu îndeplinirea cumulativă a următoarelor cerințe:

- Suma publică nerambursabilă utilizată pentru achiziționarea terenului construit/neconstruit este acceptată în limita a 10% din valoarea sprijinului acordat,
- În Planul de afaceri se demonstrează necesitatea achiziționării terenului în vederea dezvoltării afacerii și realizării obiectivului general al proiectului;
- Achiziția de teren reprezintă o acțiune în cadrul unui obiectiv specific al Planului de afaceri.

În cazul în care prin proiect, solicitantul propune achiziție de teren, în Planul de afaceri se va menționa obligatoriu localitatea (nivel de UAT comună) în care va fi achiziționat terenul aferent realizării activităților propuse prin proiect; solicitantul/ beneficiarul este obligat să implementeze proiectul în localitatea respectivă, menționată în Planul de afaceri, sub sancțiunea rezilierii proiectului.

Achiziționarea unei construcții poate fi eligibilă numai împreună cu terenul aferent, valoarea totală teren + construcție trebuie să se încadreze în limita a 10% din valoarea sprijinului acordat.

#### **Nu se acceptă achiziția apartamentelor/ birourilor în spații rezidențiale, respectiv, de birouri.**

Dacă la verificarea celei de-a doua tranșe de plată se constată faptul că suma publică nerambursabilă utilizată pentru achiziția terenului construit/ neconstruit este mai mare de 10% din valoarea nerambursabilă aferentă obiectivelor îndeplinite (calculată conform procentelor), cea de-a doua tranșă de plată va fi diminuată cu diferența până la suma acceptată.

În cazul în care diferența este mai mare decât cea de-a doua tranșă de plată, se constituie, în completare, un debit de recuperat din prima tranșă de plată.

Cu titlu de exemplu:

Pentru un proiect cu valoare 70.000 euro la care obiectivul obligatoriu de îndeplinit a fost respectat dar nu a fost îndeplinit un obiectiv specific care participă cu 20% la îndeplinirea obiectivului general al proiectului, valoarea totală eligibilă a terenului construit/neconstruit este de:

$10\% * 80\% * 70.000 \text{ euro} = 5.600 \text{ euro}$

#### (2) Cheltuieli cu mijloacele de transport specializate

Sunt acceptate pentru finanțare următoarele tipuri de mijloace de transport:

- Ambulanță umană;





MINISTERUL AGRICULTURII  
ȘI DEZVOLTĂRII RURALE



## ASOCIAȚIA INTERCOMUNITARĂ „ȚARA ZARANDULUI” LEADER GAL

- Autospecială pentru salubritate;
  - Mașină specializată pentru intervenții, prevăzută cu nacelă pentru execuția de lucrări la înălțime;
  - Autocisternă pentru produse nealimentare (doar autocisternă pe autoșasiu - exclus cap tractor și remorca autocisterna sau una din ele separat);
  - Mașină de măturat carosabilul;
  - Auto betonieră;
  - Autovidanță;
  - Utilaj specializat pentru împrăștiere material antiderapant (este eligibil doar dacă echipamentul este montat direct pe autoșasiu, fără a putea fi detașat);
  - Mijloc de transport de agrement (ex.: ATV, biciclete, trotinete etc.).
- Ambulanța veterinară, mașina de transport funerar sunt eligibile cu îndeplinirea cumulativă a următoarelor condiții:
- mijlocul de transport să fie încadrat în categoria N1 sau N2 cu maximum 3 locuri și 2 uși de acces în cabină;
  - să fie modificat constructiv și omologat R.A.R. ca autovehicul special/ specializat pentru activitatea propusă prin proiect, cu excepția ambulanțelor veterinare;
  - în cazul ambulanțelor veterinare, omologarea RAR se obține în baza unui aviz emis de Colegiul Medicilor Veterinari care atestă că autovehiculul este dotat conform Hotărârii Consiliului Național 2016; RAR va face mențiunea „echipare specifică intervenției medicină veterinară”;
  - în cartea de identitate a vehiculului trebuie înregistrată mențiunea specială din care să reiasă modificarea de structură, conform cerințelor autorității publice de resort și legislației în vigoare.
  - mijlocul de transport nu va fi folosit pentru alte activități, cu excepția celor propuse prin proiect. Mijloacele de transport de mai sus trebuie să fie compacte, specializate și să deservească exclusiv activitățile propuse prin proiect. Nu se acceptă mijloace de transport de tip tractor/ cap tractor cu remorcă/ semiremorcă (capul tractor poate fi folosit și pentru alte tipuri de activități).

**Se va aduce obligatoriu omologarea RAR la ultima tranșă de plată.**

Tipurile de ambarcațiuni ce pot fi achiziționate:

- a) bărci cu rame, canotci, caiace, canoe, bărci cu vele;
- b) ambarcațiuni sportive de agrement cu mecanism de propulsare cu pedale (hidrobiciclete);
- c) ambarcațiuni de agrement autopropulsate tip barcă cu motor și barca cu vele și motor destinate transportului turștilor conform HG 2195/2004 privind stabilirea condițiilor de introducere pe piața și/ sau punere în funcțiune a ambarcauțiunilor de agrement și cu acordul custodelui, în cazul ariilor naturale protejate.

### Atenție!

*Tipurile de ambarcațiuni menționate la punctele a), b),c) vor fi achiziționate doar în scop de agrement!*



Asociația Intercomunitară Țara Zarandului LEADER GAL  
CIF 28212496, Crișcior, Str. Monumentului, Nr. 18 tel/fax. 0254 616 917  
www.tara-zarandului.ro, e-mail: [office@tara-zarandului.ro](mailto:office@tara-zarandului.ro)



## ASOCIAȚIA INTERCOMUNITARĂ „ȚARA ZARANDULUI” LEADER GAL

### **Atenție!**

*Utilajele agricole nu sunt costuri acceptate la finanțare.*

În cazul proiectelor prin care se propune achiziția de echipamente de agrement (ex.: arc, echipament Paintball, echipamente gonflabile etc.) solicitantul/ beneficiarul are obligația de a utiliza echipamentele achiziționate numai în scopul deservirii obiectivelor propuse prin proiect și numai în aria geografică descrisă în Planul de afaceri, respectiv în teritoriu GAL.

În cazul în care în perioada de valabilitate a Contractului de finanțare (inclusiv în perioada de monitorizare) se constata utilizarea mijloacelor de transport și a echipamentelor de agrement în afara ariei descrise, va fi recuperat întregul ajutor financiar plătit până la data respectivă și nu se va mai efectua nici o plată ulterioară.

### **Atenție!**

*În cadrul proiectelor care vizează activități în cadrul CAEN 5530 – Parcuri pentru rulote, camping și tabere, pentru construire căsuțe capacitatea de cazare construită/modernizată prin proiect se va limita la capacitatea maximă de cazare de 3 - 4 locuri/ căsuță, fără a fi limitat numărul căsuțelor, iar pentru bungalowuri - se acceptă construirea unui singur bungalow cu o capacitate de cazare de maximum 8 camere (16 locuri de cazare). Structurile dezvoltate prin proiecte finanțate pe acest cod CAEN trebuie să respecte prevederile aplicabile OANT 65/2013, inclusiv definițiile și criteriile minime obligatorii prevăzute în Anexa 1(6) a acestui act normativ.*

*Taberele pentru pescuit și vânătoare nu sunt eligibile.*

*Pentru proiectele prin care se propun venituri din organizare de tabere, grupurile de turiști vor fi cazate în căsuțe sau bungalow.*

### **Atenție!**

*În ariile naturale protejate sunt eligibile echipamentele de agrement autopropulsate numai cu acordul administratorului/ custodelui ariei naturale respective.*

### **Cheltuieli neeligibile**

Cheltuielile neeligibile vor fi suportate integral de către beneficiarul finanțării.

În cadrul proiectului nu pot fi incluse operațiuni asimilabile Măsurilor/Sub-măsurilor excluse de la finanțare prin Sub-măsura 19.2, în conformitate cu prevederile fișei tehnice a acestei Sub-măsuri.

Conform fișei tehnice a Sub-măsurii 19.2, prin LEADER nu pot fi finanțate următoarele tipuri de operațiuni:

a) Sprijin pentru schimburi pe termen scurt la nivelul conducerii exploatațiilor și pădurilor, precum și pentru vizite în exploatații și în păduri (Art. 14/ Reg. (UE) 1305/2013, prevede la alin.(1) „Sprijinul poate fi





MINISTERUL AGRICULTURII  
ȘI DEZVOLTĂRII RURALE



## ASOCIAȚIA INTERCOMUNITARĂ „ȚARA ZARANDULUI” LEADER GAL

acordat pentru schimburi pe termen scurt la nivelul conducerii exploatației și a pădurilor, precum și pentru vizite în exploatații și în păduri”);

b) Servicii de consiliere, servicii de gestionare a exploatației și servicii de înlocuire în cadrul exploatației (Art. 15/ Reg. (UE) 1305/2013);

c) Investiții în dezvoltarea zonelor forestiere și ameliorarea viabilității pădurilor (Art. 21 (a)/ Reg. (UE) 1305/2013);

d) Plățile pentru agromediu și climă (Art. 28/ Reg. (UE) 1305/2013);

e) Agricultură ecologică (Art. 29/Reg. (UE) 1305/2013);

f) Plăți Natura 2000 și plăți legate de Directiva-cadru privind apa (Art. 30/ Reg. (UE) 1305/2013);

g) Plăți pentru zone care se confruntă cu constrângeri naturale sau cu alte constrângeri specifice (Art. 31/ Reg. (UE) 1305/2013);

h) Plățile pentru bunăstarea animalelor (Art. 33/ Reg. (UE) 1305/2013);

i) Servicii de silvomediu, servicii climatice și conservarea pădurilor (Art. 34/Reg. (UE) 1305/2013);

j) Sprijin pentru gestionarea riscurilor (Art. 36 -39/ Reg. (UE) 1305/2013).

Nu sunt eligibile:

- cheltuielile cu achiziționarea de utilaje și echipamente agricole aferente activității de prestare de servicii agricole, în conformitate cu Clasificarea Activităților Economice Naționale, precum și producerea și comercializarea produselor din Anexa I la Tratat;

- cheltuielile aferente domeniilor exceptate în conformitate cu prevederile Ordinului MADR nr. 1731/2015, cu modificările și completările ulterioare.

În cadrul proiectului nu pot fi incluse cheltuieli neeligibile generale, așa cum sunt acestea prevăzute în Cap. 8.1 al PNDR 2014 – 2020.

Cheltuielile neeligibile generale, conform prevederilor din Cap.8.1 din PNDR sunt:

- cheltuielile cu achiziționarea de bunuri și echipamente ”second hand”;
- cheltuieli efectuate înainte de semnarea contractului de finanțare a proiectului cu excepția:
  - costurilor generale definite la art. 45, alin. (2) litera c) a Reg. (UE) nr. 1305/2013 care pot fi realizate înainte de depunerea cererii de finanțare;
- cheltuieli cu achiziția mijloacelor de transport pentru uz personal și pentru transport persoane;
- cheltuieli cu investițiile ce fac obiectul dublei finanțări care vizează aceleași costuri eligibile;
- cheltuieli în conformitate cu art. 69, alin. (3) din Reg. (UE) nr. 1303/2013 și anume:
  - a. dobânzi debitoare, cu excepția celor referitoare la granturi acordate sub forma unei subvenții pentru dobândă sau a unei subvenții pentru comisioanele de garantare;
  - b. achiziționarea de terenuri construite și neconstruite, cu excepția celor prevăzute la art. 19 din Reg. (UE) nr. 1305/2013;
  - c. taxa pe valoarea adăugată, cu excepția cazului în care aceasta nu se poate recupera în temeiul legislației naționale privind TVA-ul sau a prevederilor specifice pentru instrumente financiare;



## ASOCIAȚIA INTERCOMUNITARĂ „ȚARA ZARANDULUI” LEADER GAL

- în cazul contractelor de leasing, celelalte costuri legate de contractele de leasing, cum ar fi marja locatorului, costurile de refinanțare a dobânzilor, cheltuielile generale și cheltuielile de asigurare.

### 2.4 Criterii de selecție a proiectului

Pentru această măsură, **pragul minim este de 50 puncte** și reprezintă pragul sub care nici un proiect nu poate intra la finanțare. Toate proiectele eligibile vor fi punctate în acord cu criteriile de selecție menționate mai jos:

Nr. crt.	Criterii de selecție	Punctaj	Observații
C.S. 1	Proiectele care utilizează energia produsă din surse regenerabile 5 pct.	5 pct.	Acest criteriu va fi punctat în cazul în care proiectul prevede investiții care își aduc aportul la protecția mediului, producerea energiei din surse regenerabile, și sunt în strânsă corelare cu domeniul de activitate finanțat prin proiect. Cheltuielile trebuie să fie evidențiate în PA.
C.S. 2	Investiții în diversificarea antreprenoriatului rural prin prioritizarea sectoarelor cu potențial de creștere Max. 40 pct.	40 pct	2.1 Proiecte ce vizează activități de producție din sectoarele cu potențial de creștere, servicii medicale, sanitar-veterinare, meșteșuguri. Proiectul vizează activități conform codului CAEN aferent activității.
		30 pct.	2.2 Proiecte ce vizează activități de agroturism
		25 pct.	2.3 Proiecte ce vizează servicii din sectoarele cu potențial de creștere (cu excepția serviciilor medicale, sanitar-veterinare și de agroturism). Proiectul vizează prestarea de servicii conform codului CAEN aferent serviciului.
C.S. 3	Stimularea activităților turistice în sensul prioritizării activităților agroturistice Max. 8 pct.	5 pct	3.1 Proiecte ce vizează investiții în agroturism (pensiuni agroturistice și/ sau servicii de agrement) Punctajul acordat acestui criteriu se calculează în funcție de amplasamentul investiției (comuna), în localități cu concentrare foarte mare de resurse și în localități cu concentrare mare de resurse. - în cazul UAT-urilor cu Concentrare mare de resurse turistice (Cmrt) punctajul va fi de max. 3 puncte. Pentru fiecare UAT se va calcula punctajul aferent aplicându-se următoarea formulă de calcul: $Cmrt * 3 / Punctaj\ max.$ Cmrt = punctaj final (cu două zecimale).

## ASOCIAȚIA INTERCOMUNITARĂ „ȚARA ZARANDULUI” LEADER GAL

			<p>Notă: Punctajul maxim al Cfmt conform Listei comunelor cu potențial turistic este de 45 de puncte.</p> <p>- în cazul UAT-urilor cu Concentrare foarte mare de resurse turistice (Cfmt) punctajul va fi de max. 5 puncte.</p> <p>Pentru fiecare UAT se va calcula punctajul aferent aplicându-se următoarea formulă de calcul:</p> <p><math>Cfmt * 5 / \text{Punctaj max.}</math> Cfmt = punctaj final (cu două zecimale).</p> <p>Notă: Punctajul maxim al Cfmt conform Listei comunelor cu potențial turistic este de 56,40 de puncte.</p>	
		3 pct.	3.2 Proiecte care includ <b>activități turistice de agrement</b> * ce vor fi desfășurate în zonele cu destinații ecoturistice sau în zone cu arii naturale protejate	
C.S. 4	Crearea de noi locuri de muncă Max. 47 pct.	47 pct.	4.1 Proiectul prevede înființarea a minim 2 locuri de muncă cu normă întreagă	Criteriul va avea punctaj în cazul în care locurile de muncă prevăzute în proiect sunt ocupate de persoane care au domiciliul permanent în teritoriul GAL.
		25 pct.	4.2 Proiectul prevede înființarea unui loc de muncă normă întreagă	

În cazul proiectelor cu același punctaj, departajarea acestora, se face în funcție de :

1. Numărul de locuri de muncă nou – create (vor fi selectate cu prioritate proiectele cu număr mai mare de locuri de muncă cu normă întreagă), - de ex. : în cazul în care într-un PA sunt prevăzute 2 locuri de muncă cu normă întreagă și în alt PA un singur loc de muncă cu normă întreagă, prioritate va avea PA care a prevăzut 2 locuri de muncă cu normă întreagă .
2. Principiul stimulării unui nivel ridicat de calitate al planului de afaceri, care va fi stabilit în funcție de producția comercializată sau activitățile prestate ( în caz de egalitate în urma departajării de la pct. 1, departajarea se va face în funcție de planul de afaceri respectiv, proiectele care prevăd în planul de afaceri producție comercializată sau activități prestate într-un procent mai mare de 30% din valoarea primei tranșe de plată, vor fi selectate cu prioritate).

Excepție: pe toată perioada de valabilitate a contractului, în cadrul pensiunilor agroturistice se va desfășura cel puțin o activitate legată de agricultură, creșterea animalelor, cultivarea diferitelor tipuri de plante, livezi de pomi fructiferi sau o activitate meșteșugărească, cu atelier de lucru, din care rezultă diferite articole de artizanat.



PROIECT FINANȚAT DE  
UNIUNEA EUROPEANĂ



MINISTERUL AGRICULTURII  
ȘI DEZVOLTĂRII RURALE



PROGRAMUL NAȚIONAL DE DEZVOLTARE RURALĂ  
SĂȚUL ROMÂNESC ARE VIITOR!



## ASOCIAȚIA INTERCOMUNITARĂ „ȚARA ZARANDULUI” LEADER GAL

**Activități turistice de agrement** \* – primesc punctaj numai acele activități dependente de o structură de cazare agroturistică dar care nu fac parte din criteriile obligatorii pentru clasificarea acestora conform Ordinului nr. 65/2013 (ex. bird-watching, echitație, etc).

### **Atenție!**

*Pentru Criteriul de selecție 3, serviciile turistice de agrement și activitățile turistice de agrement se prestează exclusiv pentru clienții agropensiunii!*

*La CS3, criteriu CS 3.2 se vor puncta proiectele care includ **activități turistice de agrement** ce vor fi desfășurate în zonele cu destinații ecoturistice sau în zone cu arii naturale protejate care prezintă la depunerea Cererii de finanțare acordul administratorului/ custodelui ariei/ zonei respective.*

*Proгноza de venituri trebuie să reflecte veniturile din activitățile aferente codului/ codurilor CAEN pentru care se solicită finanțare, așa cum este specificat și în titlul secțiunii din Planul de Afaceri respectiv Proгноza veniturilor și evoluția activității propuse prin proiect.*

La CS 2.1, în cazul codurilor CAEN pentru care sunt prioritizate numai meșteșugurile, se primește punctajul aferent numai dacă toate produsele finite sunt obținute ca urmare a unei activități meșteșugărești sau sunt prelucrate prin activități meșteșugărești (ex: mobilă pictată manual).

### **Atenție**

*La depunerea Cererii de finanțare, solicitantul trebuie să fie înregistrat la ONRC ca micro-întreprindere/ întreprindere mică cu sediul social și punctul de lucru (dacă este cazul) pentru care se solicită finanțare, în teritoriul GAL.*

*Sunt eligibile proiectele care propun activități aferente mai multor coduri CAEN unui singur cod CAEN până la maximum 5 (cinci), în situația în care solicitantul propune realizarea de activități aferente mai multor coduri CAEN, acestea trebuie să se completeze, dezvolte sau să se optimizeze reciproc.*

*În cazul în care prin proiect sunt propuse activități complementare aferente mai multor coduri CAEN, care ar primi punctaje diferite la oricare dintre criteriile de selecție, proiectul va primi punctajul cel mai mic aferent aceluiași criteriu.*

*În cazul în care prin proiect sunt propuse activități aferente mai multor coduri CAEN, cu valori diferite ale sprijinului public nerambursabil (30.000 euro, respectiv 70.000 euro), proiectul va primi sprijinul cel mai mic.*

La principiul de selecție CS 3 Principiul stimulării activităților turistice în sensul prioritizării activităților agroturistice desfășurate în zonele cu potențial turistic ridicat/ destinații ecoturistice/ zonele cu arii naturale protejate, punctajele pe CS 3.1 și CS 3.2 se pot acorda cumulativ în cazul în care proiectele îndeplinesc condițiile aferente acestor criterii.

Vor fi punctate la CS 3.1. proiectele care se dezvoltă în zone cu potențial turistic ridicat, dar insuficient dezvoltate din punct de vedere turistic, în conformitate cu Ordonanța de Urgență nr. 142 din 28 octombrie 2008 privind aprobarea Planului de amenajare a teritoriului național Secțiunea a VIII - a - zone cu resurse







MINISTERUL AGRICULTURII  
ȘI DEZVOLTĂRII RURALE



## ASOCIAȚIA INTERCOMUNITARĂ „ȚARA ZARANDULUI” LEADER GAL

turistice, cu modificările și completările ulterioare, precum și a metodologiei de acordare a punctajului total aferent potențialului de dezvoltare turistică (evaluare finală).

PRECIZĂRI CU PRIVIRE LA STRUCTURILE DE PRIMIRE TURISTICE – DE TIPUL PENSIUNILOR AGROTURISTICE.

- Beneficiarul/solicitantul trebuie să desfășoare o activitate agricolă – creșterea animalelor, cultivarea diferitelor tipuri de plante, livezi de pomi fructiferi - la momentul depunerii cererii de finanțare. După încheierea contractului de finanțare, beneficiarul poate renunța la activitatea agricolă cu condiția desfășurării unei activități meșteșugărești cu atelier de lucru, din care rezultă diferite articole de artizanat (pentru a respecta prevederile OANT 65/2013).
- În cazul start-up-urilor, activitatea agricolă poate fi dovedită de asemenea și în cazul în care acționarul majoritar absolut (care deține minimum 50%+1 din acțiunile/părțile sociale ale solicitantului) a desfășurat activitate agricolă la momentul depunerii Cererii de finanțare;
- Exploatația agricolă aferentă agropensiunii trebuie să fie amplasată pe raza aceleiași unități administrativ- teritoriale (comună) cu amplasamentul pe care se va realiza și investiția (în conformitate cu prevederile Ordinului ANT nr 65/2013, cu modificările și completările ulterioare);
- Structurile de primire turistice cu funcțiuni de cazare de tipul pensiunilor agroturistice trebuie să îndeplinească criteriile minime obligatorii prevăzute în Ordinul președintelui Autorității Naționale pentru Turism (ANT) nr. 65/2013, cu modificările și completările ulterioare. Nivelul de confort și calitatea serviciilor propuse prin proiect trebuie să îndeplinească criteriile minime obligatorii pentru pensiuni agroturistice clasificate la minimum o margaretă;
- Pensiune agroturistică este o structură de primire turistică, având o capacitate de cazare de până la 8 camere, funcționând în locuințele cetățenilor sau în clădire independentă, care asigură în spații special amenajate cazarea turiștilor și condițiile de pregătire și servire a mesei, precum și posibilitatea participării la activități gospodărești sau meșteșugărești.
- În pensiunile agroturistice, turiștilor li se oferă masa preparată din produse naturale, preponderent din gospodăria proprie sau de la producători autorizați de pe plan local iar gazdele se ocupă direct de primirea turiștilor și de programul acestora pe tot parcursul sejurului pe care îl petrec la pensiune. La cea de-a doua tranșă de plată beneficiarii vor depune obligatoriu Autorizația sanitar-veterinară.
- Pe toată perioada de valabilitate a contractului, în cadrul pensiunilor agroturistice se va desfășura cel puțin o activitate legată de agricultură, creșterea animalelor, cultivarea diferitelor tipuri de plante, livezi de pomi fructiferi sau o activitate meșteșugărească, cu atelier de lucru, din care rezultă diferite articole de artizanat.

### Atenție!

*Proгноza de venituri trebuie sa reflecte veniturile din activitatile aferente codului/ codurilor CAEN pentru care se solicita finantare, așa cum este specificat și în titlul secțiunii din Planul de Afaceri respective Proгноza veniturilor si evolutia activitatii propuse prin proiect. În cazul în care, în prognозa de venituri sunt incluse venituri și din alte activități aferente unor coduri CAEN pentru care nu se solicită finanțare în proiect, la evaluarea proiectelor aceste venituri nu vor fi luate în considerare pentru calculul procentului de minim 30% .*



Asociația Intercomunitară Țara Zarandului LEADER GAL  
CIF 28212496, Crișcior, Str. Monumentului, Nr. 18 tel/fax. 0254 616 917  
www.tara-zarandului.ro, e-mail: [office@tara-zarandului.ro](mailto:office@tara-zarandului.ro)



MINISTERUL AGRICULTURII  
ȘI DEZVOLTĂRII RURALE



## ASOCIAȚIA INTERCOMUNITARĂ „ȚARA ZARANDULUI” LEADER GAL

- Schimbarea destinației unei locuințe în structură de primire turistică de tipul pensiune agroturistică este considerată investiție nouă;
- Pentru investițiile noi în structurile de primire turistică de tipul pensiune agroturistică (construcție nouă / schimbarea destinației unei clădiri) suprafața de teren aferentă structurii de primire turistică trebuie să fie în conformitate cu prevederile Ordinului ANT nr. 65/2013 cu modificările și completările ulterioare, în vederea evitării supra-aglomerării și a fragmentării excesive a peisajului natural;
- Beneficiarul își va lua angajamentul că va introduce obiectivul investițional în circuitul turistic;
- Beneficiarul trebuie să respecte cerințele de mediu specifice investițiilor în perimetrul ariilor naturale protejate.

### PRECIZĂRI CU PRIVIRE LA PARCURI PENTRU RULOTE, CAMPINGURI ȘI TABERE

- Se vor respecta prevederile OANT 65/2013, cu modificările și completările ulterioare, referitoare la criteriile minime obligatorii privind clasificarea structurilor de primire turistice de tipul camping.
- Taberele vor fi incluse în structurile de primire turistică de tip camping;
- Campingul poate asigura servicii de cazare în corturi și/ sau căsuțe de tip camping și/ sau bungalow, atât cât și spații de campare pentru rulote;
- Capacitatea de cazare și suprafața aferentă campingului trebuie să respecte prevederile Anexei 16 din OANT 65/2013, cu modificările și completările ulterioare;
- Căsuțele de tip camping vor avea capacitate de cazare de maxim 4 locuri, asigurând o distanță față de celelalte căsuțe de minim 3 m, necesară parcării unei mașini;
- În cadrul perimetrului campingului se acceptă construirea unui singur bungalow, ca spațiu de cazare complementar, cu o capacitate de cazare de maximum 8 camere (16 locuri).
- Se vor respecta prevederile OANT 65/2013, cu modificările și completările ulterioare, respectiv Anexa nr. 14 referitoare la criteriile minime obligatorii privind clasificarea structurilor de primire turistice de tipul bungalow;
- Beneficiarul trebuie să respecte cerințele de mediu specifice investițiilor în perimetrul ariilor naturale protejate. În situația în care beneficiarul nu prezintă toate autorizațiile solicitate înainte de ultima tranșă de plată, proiectul devine neeligibil.

### ATENȚIE!

- Taberele pentru pescuit și vânătoare nu sunt eligibile.
- Beneficiarul își va lua angajamentul că va introduce obiectivul investițional în circuitul turistic.
- Nu sunt eligibile cheltuielile pentru achiziția de rulote.



## ASOCIAȚIA INTERCOMUNITARĂ „ȚARA ZARANDULUI” LEADER GAL

### **Atenție!**

*În situația în care beneficiarul nu prezintă toate autorizațiile solicitate înainte de a doua tranșă de plată, proiectul devine neeligibil.*

### 2.5 Valoarea sprijinului nerambursabil

Sprijinul public nerambursabil :

- Este de 30.000 de Euro/proiect , cu excepția activităților de producție, servicii medicale, sanitar – veterinar și de agroturism pentru care valoarea sprijinului este de 70.000 de Euro/proiect.
- Se acordă în baza unui Plan de afaceri
- Intensitatea sprijinului este de 100% din cuantumul cheltuielilor eligibile.
- Sprijinul se va acorda în 2 tranșe, astfel :
  - 70% din cuantumul sprijinului la semnarea deciziei de finanțare;
  - 30% din cuantumul sprijinului se va acorda cu condiția implementării corecte a planului de afaceri.

### **Atenție!**

*Sprijinul se acordă sub formă de sumă forfetară în funcție de tipul investiției, respectiv, 30.000 euro sau 70.000 euro. Nu se alocă sume intermediare.*

*Atenție! În cazul în care prin proiect sunt propuse activități aferente mai multor coduri CAEN (maximum 5 coduri CAEN) , cu valori diferite ale sprijinului public nerambursabil (30.000 euro, respectiv 70.000 euro), proiectul va primi sprijinul cel mai mic.*

- se acordă cu respectarea prevederilor Regulamentului (CE) nr. 1407/2013;
- se acordă în baza prevederilor Ordinului MADR nr. 1731/2015;
- nu trebuie să depășească 200.000 euro/beneficiar pe durata a trei exerciții financiare consecutive, cu excepția întreprinderilor unice care efectuează transport de mărfuri în contul terților sau contra cost, pentru care sprijinul nu depășește suma de 100.000 euro pe durata a trei exerciții financiare consecutive.

### **Atenție!**

*În cazul în care, prin acordarea ajutorului de minimis solicitat prin Cererea de Finanțare depusă pe această măsură, s-ar depăși plafonul de 200.000 euro/beneficiar (întreprindere unică), proiectul va fi declarat neeligibil.*

Ajutoarele de minimis nu pot fi utilizate pentru achiziționarea de vehicule pentru transportul rutier de mărfuri, autoturisme sau autovehicule de transport persoane.



## ASOCIAȚIA INTERCOMUNITARĂ „ȚARA ZARANDULUI” LEADER GAL

Serviciile integrate, în care transportul propriu-zis reprezintă doar un element, cum ar fi serviciile de mutare, serviciile poștale sau de curierat ori colectarea deșeurilor sau serviciile de prelucrare, nu trebuie considerate servicii de transport.

Potrivit art. 9 litera c) din OMADR 1731/2015, data acordării ajutorului de minimis se considera data la care dreptul legal de a primi ajutorul este conferit beneficiarului în conformitate cu regimul juridic național aplicabil, indiferent de data la care ajutoarele de minimis se plătesc întreprinderii respective. În conformitate cu prevederile art. 60 din Regulamentul (CE) nr. 1306/2013, „nu sunt eligibili solicitanții/beneficiarii care au creat în mod artificial condițiile necesare pentru a beneficia de finanțare în cadrul măsurilor PNDR 2014-2020”.

### **Atenție!**

*În cazul constatării unor situații similare celor descrise mai sus, în orice etapă de derulare a proiectului, acesta este declarat neeligibil și se procedează la recuperarea sprijinului financiar, dacă s-au efectuat plăți.*

Consultanță





PROIECT FINANȚAT DE  
UNIUNEA EUROPEANĂ



MINISTERUL AGRICULTURII  
ȘI DEZVOLTĂRII RURALE



PROGRAMUL NAȚIONAL DE DEZVOLTARE RURALĂ  
SATUL ROMÂNESC ARE VIITOR!



## ASOCIAȚIA INTERCOMUNITARĂ „ȚARA ZARANDULUI” LEADER GAL

### CAPITOLUL 3

#### ACCESAREA FONDURILOR NERAMBURSABILE

În cazul sprijinului pentru înființarea de activități neagricole în zone rurale se aplică principiul finanțării nerambursabile sub forma unei prime/ sume forfetare.

Un solicitant al sprijinului prin Măsura 6.1/6A poate depune în același timp proiecte pentru alte submăsuri/măsuri din cadrul PNDR pentru a fi cofinanțate prin FEADR cu îndeplinirea cumulativă a următoarelor condiții:

- respectarea condițiilor de eligibilitate ale acestuia și a regulilor ajutoarelor de minimis;
- nu sunt create condițiile pentru a obține în mod necuvenit un avantaj, în sensul prevederilor art. 60 din Regulamentul (UE) nr. 1306/2013, în orice etapă de derulare a proiectului;
- dacă proiectele nu formează împreună un flux tehnologic.

Apelul de selecție se lansează cu minimum 30 de zile calendaristice înainte de depunerea proiectelor.

Apelul de selecție se poate lansa cu minimum 10 zile calendaristice înainte de data limită de depunere a proiectelor, numai în situația în care acest apel de selecție va conține toate prevederile și informațiile care au făcut obiectul ultimului apel de selecție, cu excepția alocării financiare, fiind astfel respectat principiul transparenței.

Data lansării apelului de selecție este data deschiderii sesiunii de depunere a proiectelor la GAL.

Apelurile de selecție pot fi prelungite cu aprobarea Consiliului Director al GAL, în conformitate cu procedurile interne ale GAL. Anunțul privind prelungirea trebuie să se facă numai în timpul sesiunii în derulare, nu mai târziu de ultima zi a acestei sesiuni.

#### 3.1 Completarea, depunerea și verificarea dosarului Cererii de Finanțare

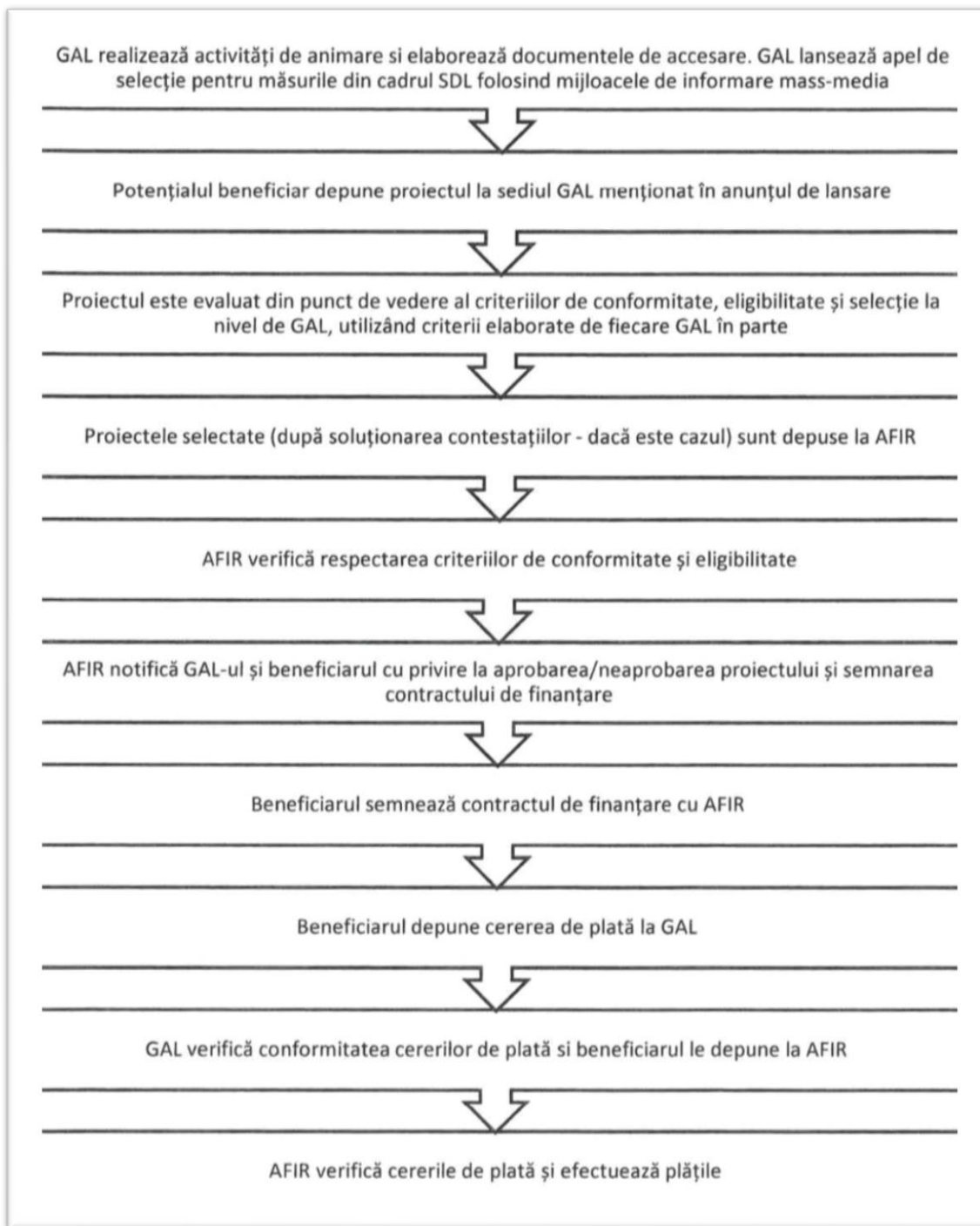
Dosarul Cererii de Finanțare conține Cererea de Finanțare însoțită de anexele tehnice și administrative, conform listei documentelor prezentate la Cap. 4 din prezentul Ghid, care vor fi scanate și depuse în format electronic pe CD/DVD alături de dosarul fizic un exemplar original și 2 exemplare copii.

Formularul standard al Cererii de Finanțare este prezentat în Anexa 1 la prezentul Ghid și este disponibil în format electronic, la adresa [www.tara-zarandului.ro](http://www.tara-zarandului.ro)



## ASOCIAȚIA INTERCOMUNITARĂ „ȚARA ZARANDULUI” LEADER GAL

### Flux procedural pentru accesarea fondurilor nerambursabile



## ASOCIAȚIA INTERCOMUNITARĂ „ȚARA ZARANDULUI” LEADER GAL

### 3.1.1 Completarea Cererii de Finanțare

Apelul de selecție și Ghidul solicitantului, care stau la baza completării Cererii de finanțare sunt disponibile în mod gratuit pe site-ul GAL „Țara Zarandului” [www.tara-zarandului.ro](http://www.tara-zarandului.ro).

Solicitantul completează formularul de cerere de finanțare indicat de GAL (conform ultimei variante în vigoare la momentul lansării cererii de proiecte) și anexează documentele administrative și tehnice care sunt cerute de acest formular. Odată finalizată, cererea de finanțare împreună cu documentele atașate, se constituie în „dosarul cererii de finanțare”. Modificarea modelului standard (eliminarea, renumerotarea secțiunilor, anexarea documentelor suport în altă ordine decât cea specificată etc.) poate conduce la respingerea Dosarului Cererii de Finanțare.

Cererea de Finanțare trebuie redactată pe calculator, în limba română. Nu sunt acceptate Cereri de Finanțare completate de mână. Dosarul Cererii de Finanțare va cuprinde în mod obligatoriu un opis, cu următoarele:

Nr. crt.	Titlul documentului	Nr. pagină (de la....până la....)
----------	---------------------	-----------------------------------

Cererea de Finanțare trebuie completată într-un mod clar și coerent pentru a înlesni procesul de evaluare a acesteia. În acest sens, se vor furniza numai informațiile necesare și relevante, care vor preciza modul în care va fi atins scopul proiectului, avantajele ce vor rezulta din implementarea acestuia și în ce măsură proiectul contribuie la realizarea obiectivelor Strategiei de Dezvoltare Locală.

#### **Atenție!**

*Nu se adaugă alte categorii de indicatori și nici alți factori de risc în afara celor incluși în anexele menționate mai sus!*

### 3.1.2 Depunerea dosarului Cererii de Finanțare

Dosarul Cererii de Finanțare ce cuprinde Cererea de Finanțare completată și documentele atașate (conform Listei Documentelor - partea E din Cererea de Finanțare), va fi scanat pe CD/DVD (vor fi atașate 2 CD/DVD - uri) și depus fizic un exemplar original și două exemplare în copie, la sediul GAL, Comuna Crișcior, Str. Monumentului, Nr. 18, Jud. Hunedoara, până la data și ora limită menționată în apelul de selecție.

Exemplarele vor fi marcate clar, pe coperta, în partea superioară dreaptă, cu „ORIGINAL”, respectiv „COPIE”. Formatul electronic (prin scanare) al cererii de finanțare și a documentelor atașate cererii de finanțare se face prin salvarea ca fișiere distincte cu denumirea conform listei documentelor. Scanarea se va efectua după finalizarea dosarului (paginare, semnarea și stampilarea fiecărei pagini, mențiunea „copie conform cu originalul” - pe documentele aflate în copie din dosarul original etc.), înainte de a fi legat, cu o rezoluție de scanare maximă de 300 dpi (recomandat 200 dpi) în fișiere format PDF. Denumirile fișierelor



PROIECT FINANȚAT DE  
UNIUNEA EUROPEANĂ



MINISTERUL AGRICULTURII  
ȘI DEZVOLTĂRII RURALE



PROGRAMUL NAȚIONAL DE DEZVOLTĂRI RURALE  
SĂȚUL ROMÂNESC ARE VIITOR!



## ASOCIAȚIA INTERCOMUNITARĂ „ȚARA ZARANDULUI” LEADER GAL

nu trebuie să conțină caractere de genul: “~ ” # % & \* : < > ? / \ { | }”, nu trebuie să conțină două puncte succesive “..”. Numărul maxim de caractere ale denumirii unui fișier nu trebuie să fie mai mare de 128, iar numărul maxim de caractere ale denumirii unui director de pe CD nu trebuie să fie mai mare de 128 de caractere. Solicitantul trebuie să se asigure că rămâne în posesia unui exemplar complet al Dosarului cererii de finanțare în afara celor exemplarelor pe care le depune. Pentru acele documente originale care rămân în posesia solicitantului, (ex: act de proprietate, bilant contabil vizat de administratia financiara), copiile din dosarul original trebuie sa contina mentiunea „Conform cu originalul” si sa fie semnate de catre responsabilul legal al solicitantului. Dosarul Cererii de Finanțare va fi legat, sigilat și numerotat manual de la „1” la „n”, unde „n” este numărul total al paginilor din dosarul complet, inclusiv documentele anexate, astfel încât să nu se permită detașarea și/sau înlocuirea documentelor. Solicitantul va semna și va face mențiunea la sfârșitul dosarului: „Acest dosar conține ..... pagini, numerotate de la 1 la .....”. Dosarele Cererilor de Finanțare sunt depuse personal de catre responsabilul legal, așa cum este precizat în formularul Cererii de Finanțare sau de către un împuternicit, prin procura legalizată (în original) al responsabilului legal.

### 3.1.3 Verificarea dosarului Cererii de Finanțare

Verificarea Cererilor de Finanțare se face la:

- GAL Țara Zarandului și la OJFIR/CRFIR pentru toate cererile de finanțare;
- AFIR nivel central, pentru proiectele incluse în eșantionul de verificare prin sondaj.

GAL va evalua documentele și va selecta proiectele, pe baza criteriilor de selecție aprobate în SDL, în cadrul unui proces de selecție transparent. Pentru toate măsurile, GAL va aplica criteriile de selecție adecvate în conformitate cu prevederile SDL. GAL va avea în vedere aplicarea criteriilor de eligibilitate și de selecție specifice fiecărei măsuri din SDL, prevăzute în fișele tehnice ale măsurilor din cadrul strategiei, așa cum au fost aprobate de către DGDR AM PNDR, precum și criteriile generale de eligibilitate, valabile pentru tipul de proiect depus.

Pentru toate proiectele evaluate la nivelul GAL, evaluatorii, stabiliți cu respectarea prevederilor SDL, vor verifica conformitatea și eligibilitatea proiectelor și vor acorda punctajele aferente fiecărei Cereri de finanțare. Toate verificările se realizează pe evaluări documentate, în baza unor fișe de verificare elaborate la nivelul GAL, datate și semnate de experții evaluatori.

Conform prevederilor PNDR 2014 – 2020, operațiunile implementate prin LEADER trebuie să îndeplinească cel puțin condițiile generale de eligibilitate prevăzute în Regulamentul (UE) nr. 1305/2013, Regulamentul (UE) nr. 1303/2013, precum și cele prevăzute în cap. 8.1 din PNDR și să contribuie la atingerea obiectivelor stabilite în SDL.

Solicitantul trebuie să se regăsească în categoria de beneficiari eligibili menționați în fișa măsurii din SDL.







## ASOCIAȚIA INTERCOMUNITARĂ „ȚARA ZARANDULUI” LEADER GAL

Localizarea proiectului, respectiv toate cheltuielile aferente implementării proiectelor trebuie să fie efectuate pe teritoriul GAL.

Solicitantul depune cererea de finanțare împreună cu toate anexele acesteia, la GAL, împreună cu documentele originale (pentru care a atașat copii). Personalul GAL înregistrează cererea de finanțare în Registrul de Înregistrare a Cererilor de finanțare aferente sesiunii de cereri de proiecte respective, iar solicitantul primește un număr de înregistrare. Verificarea conformității se efectuează în termen de maxim 3 zile lucrătoare sau 7 zile lucrătoare (în cazul solicitării de informații suplimentare) de la data depunerii Cererii de finanțare.

Dacă cererea de finanțare este conformă se trece la verificarea criteriilor de eligibilitate.

Dacă Cererea de finanțare este eligibilă se continuă cu evaluarea și punctarea criteriilor de selecție. Verificarea criteriilor de selecție și stabilirea scorului pentru fiecare Cerere de finanțare se va face de către aceiași experți GAL care au efectuat evaluarea, numai pentru cererile de finanțare declarate eligibile și acceptate pentru verificarea criteriilor de selecție, pe baza Cererii de finanțare, inclusiv anexele tehnice și administrative depuse de solicitant și după caz, a informațiilor suplimentare solicitate. Termenul de verificare a eligibilității și selecției este de maxim 25 de zile lucrătoare de la închiderea sesiunii de depunere a proiectelor.

În situația în care, verificarea îndeplinirii unuia sau mai multor criterii de eligibilitate presupune utilizarea de către experții evaluatori a unor documente/ baze de date de uz intern ale Agenției (de ex.: Registrul electronic al cererilor de finanțare, Registrul debitorilor, Buletinul Procedurilor de Insolvență etc.), se va proceda astfel:

- GAL va transmite o solicitare către OJFIR de care aparține, prin care va solicita informațiile menționate în cadrul fișelor de evaluare specifice, necesare evaluării proiectelor;
- experții Serviciului LEADER și Investiții Non-agricole din cadrul OJFIR vor efectua verificările prin accesarea documentelor/ bazelor de date ale AFIR și vor comunica GAL, prin intermediul unei adrese de transmitere, rezultatele în termen de maxim 2 (două) zile de la data înregistrării solicitării.

### **Atenție!**

*Pentru proiectele de sprijin forfetar, în etapa de evaluare a proiectului, experții GAL pot realiza vizite pe teren, dacă se consideră necesar. Concluzia privind respectarea condițiilor de eligibilitate pentru cererile de finanțare pentru care s-a decis verificarea pe teren se va formula numai după verificarea pe teren.*

### **1. Verificarea conformității**

Verificarea conformității administrative a Cererii de finanțare și a anexelor acesteia se realizează în baza Fișei de evaluare generală.





PROIECT FINANȚAT DE  
UNIUNEA EUROPEANĂ



MINISTERUL AGRICULTURII  
ȘI DEZVOLTĂRII RURALE



PROGRAMUL NAȚIONAL DE DEZVOLTARE RURALĂ  
SATUL ROMÂNESC ARE VIITOR!



## ASOCIAȚIA INTERCOMUNITARĂ „ȚARA ZARANDULUI” LEADER GAL

Controlul conformității consta în verificarea Cererii de finanțare:

- dacă este corect completată;
- prezentată atât în format tipărit cât și în format electronic;
- dacă anexele tehnice și administrative cerute sunt prezente în doua exemplare: unul original și două copii, precum și valabilitatea acestora (dacă este cazul).

Erorile de formă sunt erorile facute de către solicitant în completarea cererii de finanțare care sunt descoperite de experții verificali, dar care, cu ocazia verificării conformității, pot fi corectate de către aceștia din urmă pe baza unor dovezi/informații prezentate explicit în documentele anexate Cererii de finanțare. În cazul în care expertul verificali descopera o eroare de formă, cererea de finanțare nu este considerată neconformă. Necompletarea unui câmp din Cererea de finanțare nu este considerată eroare de formă. Expertul va cere solicitantului să efectueze corecturile (erori de formă) și pe CD/DVD urmând ca CD-ul/DVD-ul să fie retransmis în termen de maxim 3 zile lucrătoare.

După evaluarea conformității, solicitantul este invitat să revină la sediul GAL (în maxim 3 zile lucrătoare) pentru a fi înștiințat dacă cererea de finanțare este conformă sau să i se explice cauzele neconformității. Solicitantul are obligația de a lua la cunoștință prin semnatura fișa de verificare a conformității. În cazul în care solicitantul nu dorește să semneze de luare la cunoștință, expertul va consemna acest fapt pe fișa de verificare a conformității prin mențiunea “Solicitantul refuză să semneze”.

Dacă în urma solicitării informațiilor suplimentare, solicitantul trebuie să prezinte documente emise de alte instituții, aceste documente trebuie să fie emise la o dată anterioară depunerii cererii de finanțare la GAL.

O cerere de finanțare declarată neconformă de două ori pentru același apel de selecție nu va mai fi acceptată pentru verificare. De asemenea o cerere de finanțare declarată conformă și retrasă de către solicitant de 2 ori sau restituită ca neeligibilă de două ori nu va mai fi acceptată la verificare la GAL.

După verificare pot exista două variante:

- Cererea de finanțare este declarată neconformă;
- Cererea de finanțare este declarată conformă;

Dacă Cererea de finanțare este declarată conformă, se trece la următoarea etapă de verificare.

### 2. Verificarea eligibilității

Verificarea eligibilității tehnice și financiare a Cererii de Finanțare și a anexelor acesteia se realizează pe baza Fișei de evaluare a criteriilor de eligibilitate specifică Măsurii M. 6.1/6A.

Verificarea eligibilității este efectuată în baza documentelor depuse de către solicitant, pe suport letric, prin completarea Fișei de evaluare generală.

Verificarea eligibilității cererii de finanțare constă în:

- verificarea eligibilității solicitantului;
- verificarea condițiilor de eligibilitate a proiectului;





MINISTERUL AGRICULTURII  
ȘI DEZVOLTĂRII RURALE



## ASOCIAȚIA INTERCOMUNITARĂ „ȚARA ZARANDULUI” LEADER GAL

- verificarea Planului de afaceri și a tuturor documentelor anexate.

Cazurile în care expertul evaluator poate solicita informații suplimentare sunt următoarele:

- În cazul în care documentul tehnic (Planul de afaceri) conține informații insuficiente pentru clarificarea unui criteriu de eligibilitate sau există informații contradictorii în interiorul lui ori față de cele menționate în Cererea de finanțare.
- Pentru criteriile de eligibilitate și selecție se pot solicita clarificări, documente suplimentare fără înlocuirea documentelor obligatorii la depunerea cererii de finanțare. Informațiile nesolicitate transmise de solicitanți nu vor fi luate în considerare.
- În cazul în care, în procesul de verificare a documentelor din dosarul Cererii de finanțare, se constată omisiuni privind bifarea anumitor casete (inclusiv din Cererea de finanțare sau Declarațiile pe propria răspundere) sau omiterea semnării anumitor pagini de către solicitant/reprezentantul legal, iar din analiza proiectului expertul constată că aceste carențe sunt cauzate de anumite erori de formă sau erori materiale.

### **Atenție!**

*Clarificările cuprinse în documentele primite ca urmare a solicitării de informații suplimentare nu pot fi folosite pentru suplimentarea punctajului. În situații excepționale, se pot solicita și alte clarificări, a căror necesitate a apărut ulterior transmiterii răspunsului la informațiile suplimentare solicitate inițial.*

Solicitările de informații suplimentare pot fi adresate, ca regulă generală, o singură dată de către entitatea la care se află în evaluare cererea de finanțare solicitantului, în funcție de natura informațiilor solicitate. Termenul de răspuns la solicitarea de informații este de maxim 5 zile lucrătoare de la data primirii Fișei de solicitarea a informațiilor suplimentare. Clarificările admise vor face parte integrantă din Cererea de finanțare, în cazul în care proiectul va fi aprobat. În situații excepționale, se pot solicita și alte clarificări, a căror necesitate a apărut ulterior transmiterii răspunsului la informațiile suplimentare solicitate inițial. Dacă în urma solicitării informațiilor suplimentare, solicitantul trebuie să prezinte documente emise de alte instituții, aceste documente trebuie să facă dovada îndeplinirii condițiilor de eligibilitate la momentul depunerii cererii de finanțare.

După verificare pot exista două variante:

- cererea de finanțare este declarată eligibilă;
- cererea de finanțare este declarată neeligibilă;

Dacă cererea de finanțare este declarată eligibilă, se trece la următoarea etapă de verificare. Dacă Cererea de Finanțare este declarată neeligibilă, dosarul original al Cererii de finanțare va fi restituit solicitanților, pe baza unui proces-verbal de restituire, încheiat în 2 exemplare, semnat de ambele părți. Cererile de Finanțare declarate neeligibile pot fi corectate/completate și redepuse de către solicitant în cadrul





## ASOCIAȚIA INTERCOMUNITARĂ „ȚARA ZARANDULUI” LEADER GAL

următorului Apel de selecție lansat de GAL pentru aceeași măsură. Al doilea exemplar (copie) al Cererilor de finanțare declarate neeligibile va rămâne la GAL, pentru eventuale verificări ulterioare (Audit, DCA, Curtea de Conturi, comisari europeni, eventuale contestații etc.).

### 3. Verificarea pe teren a cererilor de finanțare

Pentru toate proiectele, în etapa de evaluare a proiectului, exceptând situația în care în urma verificării documentare a condițiilor de eligibilitate este evidentă neeligibilitatea cererii de finanțare, experții GAL vor realiza vizita pe teren pentru toate proiectele care vizează modernizări (inclusive dotări), extinderi, renovări, în scopul asigurării că datele și informațiile cuprinse în anexele tehnice și administrative corespund cu elementele existente pe amplasamentul propus, în sensul corelării acestora. Concluzia privind respectarea condițiilor de eligibilitate pentru cererile de finanțare pentru care s-a decis verificarea pe teren se va da numai după verificarea pe teren.

Rezultatul și concluziile verificării pe teren sunt finalizate prin completarea „Fișei de verificare în teren” și într-un Raport asupra verificării pe teren. La „Raportul asupra verificării pe teren” se vor anexa obligatoriu fotografiile reprezentative din teren. Verificarea se efectuează de către experți, scopul fiind de a confirma concordanța datelor și informațiilor cuprinse în anexele tehnice și administrative ale Cererii de Finanțare cu elementele existente pe amplasamentul propus. Expertul compară criteriile de eligibilitate pe baza documentelor (etapa verificării administrative) cu realitatea, pentru a se asigura de corectitudinea încadrării în criteriile de eligibilitate.

### 4. Verificarea criteriilor de selecție

Punctajul fiecărui proiect se va calcula în baza informațiilor furnizate de solicitant în Cererea de Finanțare, în documentele atașate acestuia și în anexele la prezentul Ghid.

Concluzia privind evaluarea Cererii de Finanțare.

În urma verificărilor privind eligibilitatea solicitantului, a proiectului și a criteriilor de selecție, pot exista următoarele situații:

- proiectul este neeligibil;
- proiectul este eligibil și va avea un punctaj  $\geq$  pragul minim de selecție, și care se poate încadra în suma alocată pentru sesiunea respectivă;
- proiectul este eligibil și va avea un punctaj  $\geq$  pragul minim de selecție, și care nu se poate încadra în suma alocată pentru sesiunea respectivă;
- proiectul este eligibil și va avea un punctaj  $<$  pragul minim de selecție;





PROIECT FINANȚAT DE  
UNIUNEA EUROPEANĂ



MINISTERUL AGRICULTURII  
ȘI DEZVOLTĂRII RURALE



PROGRAMUL NAȚIONAL DE DEZVOLTĂRI RURALE  
SATUL ROMÂNESC ARE VIITOR!



## ASOCIAȚIA INTERCOMUNITARĂ „ȚARA ZARANDULUI” LEADER GAL

După finalizarea verificărilor de către experți pot apărea diferențe de rezultat al verificării între experți. În cazul în care se constată diferențe între evaluarea făcută de expertul 1 (2 ochi) și cea făcută de expertul 2 (4 ochi), acestea se mediază de către managerul GAL, decizia sa fiind finală. În cazul în care între opinia comună a experților și opinia managerului GAL există divergențe, medierea este făcută în cadrul Consiliului Director, decizia acestuia din urmă fiind cea finală. Decizia finală luată în procesul de mediere va fi justificată prin menționarea argumentelor relevante în cadrul rubricii Observații din Fișa de Eligibilitate sau a Fișa de evaluare a criteriilor de selecție a proiectului.

### 3.1.4 Selecția proiectelor

#### Selecția proiectelor

Selecția proiectelor se efectuează de către GAL și parcurge, în mod obligatoriu, toate etapele prevăzute în Cap. XI al SDL – “Procedura de evaluare și selecție a proiectelor depuse în cadrul SDL” aprobată de către DGDR AM PNDR, inclusiv etapa de soluționare a contestațiilor.

Comitetul de selecție al GAL trebuie să se asigure de faptul că proiectul ce urmează a primi finanțare răspunde obiectivelor propuse în SDL și se încadrează în planul financiar al GAL. Proiectele care nu corespund obiectivelor și priorităților stabilite în SDL pe baza căreia a fost selectat GAL, nu vor fi selectate în vederea depunerii la AFIR.

Comitetul de Selecție GAL a proiectelor este format din 7 membri titulari (2 membri publici și 5 membri privați) și 7 membri supleanți (2 membri publici și 5 membri privați).

În condițiile în care persoana desemnată în Comitetul de Selecție și Comisia de Contestații nu poate participa, din motive obiective, la lucrările unei sesiuni de selecție, înlocuirea acesteia se face de către președinte prin convocarea supleantului care va prelua atribuțiile titularului. Dacă nici membrul supleant nu poate participa la întâlnire, atunci delegă alt membru supleant. În cazul a trei absențe consecutive ale unui membru acesta va fi exclus, urmând să fie înlocuit de supleantul prin Hotărârea Consiliului Director.

Obligațiile Comitetului de Selecție și ale Comisiei de Contestații

- de a respecta întocmai regulile stabilite în cadrul prezentului set de proceduri;
- de a respecta confidențialitatea lucrărilor și imparțialitatea în adoptarea deciziilor;
- de a studia rapoartele de evaluare și de a selecta proiectele care vor fi finanțate;
- consemnarea de către secretar în minute și rapoarte a deciziilor adoptate în cadrul Comitetului de Selecție și Comisiei de Contestații.

**Important!** Toate verificările efectuate de către evaluatori (fie că sunt experți externalizați sau experți GAL) vor respecta principiul de verificare “4 ochi”, respectiv vor fi semnate de către doi experți. În cazul serviciilor de evaluare externalizate, fișele de verificare vor fi semnate și de către experții GAL.

Fiecare persoană implicată în procesul de evaluare și selecție a proiectelor de la nivelul GAL (evaluatori, membrii Comitetului de Selecție și membrii Comisiei de soluționare a contestațiilor) are obligația de a respecta prevederile OUG nr. 66/2011, cu modificările și completările ulterioare referitoare la evitarea





PROIECT FINANȚAT DE  
UNIUNEA EUROPEANĂ



MINISTERUL AGRICULTURII  
ȘI DEZVOLTĂRII RURALE



PROGRAMUL NAȚIONAL DE DEZVOLTARE RURALĂ  
SATUL ROMÂNESC ARE VIITOR!



## ASOCIAȚIA INTERCOMUNITARĂ „ȚARA ZARANDULUI” LEADER GAL

*conflictului de interese și prevederile Cap. XII al SDL – “Descrierea mecanismelor de evitare a posibilelor conflicte de interese conform legislației naționale”.*

*În acest sens, premergător procesului de evaluare și selecție, persoanele de la nivelul GAL (inclusiv experții cooptați, în cazul externalizării serviciilor de evaluare) implicate în acest proces vor completa o declarație pe proprie răspundere privind evitarea conflictului de interese, în care trebuie menționate cel puțin următoarele aspecte:*

- Numele și prenumele declarantului;
  - Funcția deținută la nivel GAL (nu se aplică în cazul externalizării);
  - Rolul în cadrul procesului de evaluare;
  - Luarea la cunoștință a prevederilor privind conflictul de interese, așa cum este acesta prevăzut la art. 10 și 11 din OUG nr. 66/2011, Secțiunea II – Reguli în materia conflictului de interes;
  - Asumarea faptului că în situația în care se constată că această declarație nu este conformă cu realitatea, persoana semnatară este pasibilă de încălcarea prevederilor legislației penale privind falsul în declarații.
- Dacă pe parcursul implementării strategiei, în cadrul procesului de evaluare și selecție la nivelul GAL a unor proiecte, apar situații generatoare de conflict de interese, expertul GAL/expertul cooptat este obligat să se abțină de la luarea deciziei sau participarea la luarea unei decizii și să informeze managerul GAL, în vederea înlocuirii cu un alt expert evaluator.*

Selecția proiectelor se efectuează de către GAL și parcurge următoarele etape:

- după finalizarea verificărilor cu precizarea că termenul de verificare a eligibilității și selecției este de maxim 25 de zile lucrătoare de la închiderea sesiunii de depunere a proiectelor, GAL întocmește lista proiectelor eligibile, neeligibile, neconforme și retrase, punctajul aferent acestora, eventualele criterii de departajare;
- Listele de mai sus împreună cu proiectele vor fi puse la dispoziția Comitetului de Selecție;
- Comitetul de Selecție elaborează un raport intermediar asupra rezultatelor sesiunii;
- Ulterior verificării respectării prevederilor în ceea ce privește ierarhizarea proiectelor, Rapoartele de Selecție întocmite se datează și semnează de către toți membrii Comitetului de Selecție prezenți și avizat și de către Președintele GAL/Reprezentant legal sau de un alt membru al Consiliului Director al GAL mandatat în acest sens.

Dacă unul din proiectele depuse aparține unuia din membrii Comitetului de Selecție sau afini, în conformitate cu prevederile legale, membrul în cauză se autorecuză și va fi înlocuit de unul dintre membrii supleanți la întâlnirea comitetului respectiv pentru sesiunea de selecție în cauză.

- Raportul de selecție intermediar se postează pe site-ul: [www.tara-zarandului.ro](http://www.tara-zarandului.ro) ;
- După finalizarea acestor etape procedurale solicitantii vor fi notificați în scris sau prin e-mail cu privire la rezultatul evaluării Cererii de Finanțare.

**Important!** GAL poate exclude din flux etapa de Raport Intermediar și perioada de primire a contestațiilor și poate să elaboreze direct Raportul de Selecție Final în situația în care nu există proiecte eligibile și neselectate, mai exact valoarea totală a proiectelor eligibile este mai mică sau egală cu alocarea





MINISTERUL AGRICULTURII  
ȘI DEZVOLTĂRII RURALE



## ASOCIAȚIA INTERCOMUNITARĂ „ȚARA ZARANDULUI” LEADER GAL

financiară a apelului de selecție și când nu există condiții care să conducă la contestarea rezultatului procesului de evaluare și selecție.

### **Desfășurarea procedurii de soluționare a contestațiilor**

Solicitanții care nu sunt de acord cu rezultatul evaluării pot depune în scris contestații. Contestațiile pot fi depuse în termen 5 zile calendaristice de la primirea notificării privind rezultatul selectării proiectelor și 10 calendaristice de la momentul publicării Raportului de selecție intermediar pe site-ul GAL.

Contestațiile, semnate de beneficiar, vor fi depuse la sediul Asociației Intercomunitare „Țara Zarandului” LEADER GAL.

Dupa finalizarea termenului de depunere a contestațiilor, GAL va pune la dispoziția Comisiei de Soluționare a Contestațiilor toate documentele aferente evaluării proiectelor, raportul de selecție și contestațiile depuse de solicitanți.

Comisia de Soluționare a Contestațiilor este alcătuită din 3 membri, după cum urmează: un președinte, un secretar, un membru, pentru fiecare funcție în parte fiind prevăzut un supleant.

Vor fi considerate contestații și analizate doar acele solicitări care contestă elemente legate de eligibilitatea proiectului depus și punctarea unui /unor criterii de selecție.

Termenul de instrumentare a tuturor contestațiilor depuse pentru o măsură este de 15 zile lucrătoare de la expirarea termenului maxim de depunere a contestațiilor și poate fi prelungit cu încă maxim 15 zile lucrătoare dacă la nivelul Comisiei de Soluționare a Contestațiilor se analizează contestațiile depuse pe două sau mai multe măsuri, dacă numărul de contestații depuse este foarte mare, sau dacă perioada de analiza a contestațiilor se suprapune cu sesiuni de verificare.

Comisia de Soluționare a Contestațiilor va întocmi un raport final de soluționare al contestațiilor și va notifica Solicitantul cu privire la rezultatul contestațiilor. Raportul de contestații va fi publicat pe site-ul GAL.

### **Modalitatea de desfășurare a procesului de selecție a proiectelor**

În termen de maxim 5 zile lucrătoare de la data postării pe site a Raportului final de contestații, se va proceda la procesul de selecție al proiectelor.

Selecția proiectelor se face aplicând regula de „dublu cворum”, respectiv pentru validarea voturilor, este necesar ca în momentul selecției să fie prezenți cel puțin 50% din membrii Comitetului de Selecție, din care peste 50% să fie din mediul privat și societatea civilă, organizațiile din mediul urban reprezentând mai puțin de 25%. Pentru transparența procesului de selecție a proiectelor, la aceste selecții va lua parte și un reprezentant al Ministerului Agriculturii și Dezvoltării RURALE, din cadrul Compartimentului de Dezvoltare Rurală de la nivel regional aflat în subordinea MADR.

Rezultatele procesului de selecție se consemnează în Raportul de selecție Final. Acesta va fi semnat de către toți membrii prezenți ai Comitetului de Selecție (reprezentanți legali sau alte persoane mandatate





MINISTERUL AGRICULTURII  
ȘI DEZVOLTĂRII RURALE



## ASOCIAȚIA INTERCOMUNITARĂ „ȚARA ZARANDULUI” LEADER GAL

În acest sens de către respectivele entități juridice, în conformitate cu prevederile statutare), specificându-se apartenența la mediul privat sau public – cu respectarea precizărilor din PNDR, ca partea publică să reprezinte mai puțin de 50%, iar organizațiile din mediul urban să reprezinte mai puțin de 25%. De asemenea, Raportul de selecție final va prezenta semnătura reprezentantului CDRJ, care supraveghează procesul de selecție. Avizarea Raportului de selecție final de către reprezentantul CDRJ reprezintă garanția faptului că procedura de selecție a proiectelor s-a desfășurat corespunzător și s-au respectat principiile de selecție din fișa măsurii din SDL, precum și condițiile de transparență care trebuiau asigurate de către GAL. Raportul de selecție final va fi datat, avizat și de către Președintele GAL/Reprezentantul legal al GAL sau de un alt membru al Consiliului Director al GAL mandatat în acest sens.

Cel târziu în ziua următoare aprobării Raportului de selecție, acesta se postează pe site-ul [www.tara-zarandului.ro](http://www.tara-zarandului.ro). În termen de maxim 5 zile lucrătoare de la publicarea Raportului de selecție, GAL va notifica solicitanții privind rezultatele procesului de selecție

### **Utilizarea fondurilor disponibile și selecția proiectelor după ultimul apel de selecție lansat de GAL**

La nivelul alocării financiare, pentru fiecare măsură din SDL există sau se pot constitui fonduri disponibile/măsură provenite în urma rezilierii contractelor de finanțare, din economii realizate la finalizarea contractelor de finanțare și sume neangajate ca urmare a neîncheierii contractelor (pentru Cereri de finanțare retrase, declarate neconforme sau neeligibile la nivelul AFIR).

Sumele aferente proiectelor selectate de GAL care au fost retrase, declarate neconforme sau neeligibile de către AFIR pot fi realocate în cadrul aceleiași măsuri, în cadrul aceluiași apel de selecție sau la următorul apel de selecție.

În situația în care, în cadrul aceleiași sesiuni, un solicitant declarat eligibil și selectat de către GAL se retrage și rămâne astfel o sumă disponibilă, această sumă poate fi alocată unui alt solicitant declarat eligibil, dar care nu a fost selectat de către GAL. De asemenea, în situația în care un solicitant declarat eligibil și selectat de către GAL este declarat neeligibil de către AFIR și rămâne în acest fel o sumă disponibilă, această sumă poate fi realocată unui alt solicitant declarat eligibil dar neselectat de către GAL, în cadrul aceluiași apel. În acest sens, se va întocmi o listă cu proiectele eligibile neselectate, în ordinea descrescătoare a punctajului și cu respectarea criteriilor de departajare; aceste proiecte vor putea fi finanțate pe baza ierarhizării acestora, în limita fondurilor disponibile.

Aceeași procedură se aplică și atunci când este ultima sesiune sau când pentru sesiunea respectivă a fost alocată întreaga sumă aferentă măsurii respective din planul financiar al GAL.

În ambele situații, GAL va emite un Raport de selecție suplimentar aferent aceleiași sesiuni, în care se va menționa sursa de finanțare (fonduri disponibile/măsură, provenite în urma rezilierii contractelor de finanțare, din economii realizate la finalizarea contractelor de finanțare, sume neangajate ca urmare a neîncheierii contractelor, sume rezultate prin declararea ca neeligibile la nivelul AFIR a unor proiecte declarate eligibile și selectate de către GAL) și se vor evidenția proiectele selectate ulterior. Emiterea Raportului de selecție suplimentar se realizează cu respectarea condițiilor impuse în cazul Raportului de







MINISTERUL AGRICULTURII  
ȘI DEZVOLTĂRII RURALE



## ASOCIAȚIA INTERCOMUNITARĂ „ȚARA ZARANDULUI” LEADER GAL

selecție (avizare și publicitate).

În situația în care, în urma lansării unui apel de selecție pentru o măsură din SDL, nu a fost depus niciun proiect, această măsură poate fi eliminată din strategie, iar fondurile rămase pot fi realocate către alte măsuri.

### 3.1.5 Verificarea eligibilității la nivel de AFIR a Cererii de Finanțare

AFIR poate primi cereri de finanțare selectate de GAL numai dacă GAL are, la momentul depunerii proiectului/proiectelor, un Contract de finanțare încheiat cu AFIR în cadrul Sub-măsurii 19.4 - „Sprijin pentru cheltuieli de funcționare și animare”, aflat în perioada de valabilitate. Cererile de finanțare selectate de GAL vor fi depuse la nivelul SLIN-OJFIR. Experții SLIN-OJFIR verifică dacă solicitantul a folosit modelul-cadru de formular corespunzător cererii de finanțare specifică măsurii din PNDR ale cărei obiective/priorități corespund/sunt similare proiectului propus, raportat la tipul de beneficiar, conform Anexei I a Ghidului SM 19.2 și transmit cererile de finanțare către serviciile de specialitate responsabile din cadrul structurilor teritoriale ale AFIR, respectiv:

- la nivelul CRFIR se vor verifica proiectele cu construcții – montaj (indiferent de tipul de beneficiar), precum și proiectele de investiții aferente beneficiarilor publici;
- la nivelul OJFIR se vor verifica proiectele cu achiziții simple (fără construcții – montaj) și proiectele cu sprijin forfetar și proiectele de servicii.

Cererile de finanțare vor fi depuse la OJFIR pe raza căruia se implementează proiectul. În cazul în care proiectul este amplasat pe teritoriul mai multor județe, acesta va fi depus la structura județeană pe raza căruia investiția proiectului este predominantă din punct de vedere valoric. La depunerea proiectului la OJFIR trebuie să fie prezent solicitantul sau un împuternicit al acestuia. În cazul în care solicitantul dorește, îl poate împuternici pe reprezentantul GAL să depună proiectul, printr-un mandat sub semnătură privată. Cererea de finanțare se depune în format letric în original – 1 exemplar, împreună cu formatul electronic (CD – 1 exemplar, care va cuprinde scan-ul cererii de finanțare) la expertul Compartimentului Evaluare (CE) al Serviciului LEADER și Investiții Non-agricole de la nivelul OJFIR. Pentru acele documente care rămân în posesia solicitantului, copiile depuse în Dosarul cererii de finanțare trebuie să conțină mențiunea „Conform cu originalul”. În vederea încheierii contractului de finanțare, solicitanții declarați eligibili vor trebui să prezinte obligatoriu documentele specifice precizate în cadrul cererii de finanțare în original, în vederea verificării conformității. Pentru a stabili Serviciul responsabil (OJFIR/CRFIR) la nivelul căruia se va realiza verificarea, se va avea în vedere formularul-cadru de cerere de finanțare depus, aferent măsurii ale cărei obiective sunt atinse prin proiect, conform Anexei I a Ghidului SM 19.2. Reprezentantul GAL/solicitantul (sau un împuternicit al acestuia) depune proiectul la OJFIR pe raza căruia acesta va fi implementat. Dosarul cererii de finanțare conține Cererea de finanțare, însoțită de anexele administrative conform listei documentelor, legate într-un singur dosar, astfel încât să nu permită detașarea și/sau înlocuirea documentelor.

Toate cererile de finanțare depuse în cadrul Sub-măsurii 19.2 la structurile teritoriale ale AFIR trebuie să fie însoțite în mod obligatoriu de dosarul administrativ care conține:



Asociația Intercomunitară **Țara Zarandului LEADER GAL**  
CIF 28212496, Crișcior, Str. Monumentului, Nr. 18 tel/fax. 0254 616 917  
www.tara-zarandului.ro, e-mail: [office@tara-zarandului.ro](mailto:office@tara-zarandului.ro)

## ASOCIAȚIA INTERCOMUNITARĂ „ȚARA ZARANDULUI” LEADER GAL

- Fișa de verificare a conformității, întocmită de GAL (formular propriu);
- Fișa de verificare a eligibilității, întocmită de GAL (formular propriu);
- Fișa de verificare a criteriilor de selecție, întocmită de GAL (formular propriu);
- Fișa de verificare pe teren, întocmită de GAL (formular propriu) – dacă este cazul;
- Raportul de selecție, întocmit de GAL (formular propriu);
- Copii ale declarațiilor persoanelor implicate în procesul de evaluare și selecție de la nivelul GAL, privind evitarea conflictului de interese (formular propriu);
- Raportul de contestații, întocmit de GAL – dacă este cazul;
- Formularul 2 - Formular de verificare a apelului de selecție emis de CDRJ;
- Formularul 3 – Formular de verificare a procesului de selecție emis de CDRJ.

Pe durata procesului de evaluare, solicitanții, personalul GAL și personalul AFIR vor respecta legislația incidentă, precum și versiunea Ghidului de implementare și a Manualului de procedură pentru Submăsura 19.2, în vigoare la momentul publicării apelului de selecție de către GAL. În situația în care, pe parcursul derulării apelului de selecție intervin modificări ale legislației, perioada aferentă sesiunii de depunere va fi prelungită cu 10 zile pentru a permite solicitanților depunerea proiectelor în conformitate cu cerințele apelului de selecție adaptate noilor prevederi legislative.

Verificarea încadrării proiectului se realizează la nivelul serviciului de specialitate responsabil din cadrul OJFIR/CRFIR.

În cazul în care se constată erori de formă (de ex.: omisiuni privind bifarea anumitor casete - inclusiv din cererea de finanțare, semnării anumitor pagini, atașării unor documente obligatorii) expertul OJFIR/CRFIR poate solicita informații suplimentare. Experții OJFIR/CRFIR pot solicita documente și informații suplimentare (formular E3.4L) în etapa de verificare a încadrării proiectului, către GAL sau solicitant (în funcție de natura informațiilor solicitate), termenul de răspuns fiind de maximum cinci zile de la momentul luării la cunoștință de către solicitant/GAL. Dacă în urma solicitării informațiilor suplimentare, solicitantul trebuie să prezinte documente, aceste documente trebuie să fie emise la o dată anterioară depunerii cererii de finanțare la GAL/AFIR.

Verificarea eligibilității cererilor de finanțare se realizează la nivelul OJFIR sau CRFIR, în funcție de tipul de proiect. Instrumentarea verificării eligibilității se va realiza la nivelul aceluiași serviciu care a realizat verificarea încadrării proiectului. Experții OJFIR/CRFIR vor completa Fișa de evaluare generală a proiectului (E1.2L) în ceea ce privește verificarea condițiilor de eligibilitate și a documentelor solicitate. Încadrarea în domeniile de intervenție și indicatorii de monitorizare vor respecta prevederile fișei măsurii din SDL, respectiv cerințele din apelul de selecție lansat de GAL, verificarea realizându-se la nivelul AFIR în etapa de verificare a încadrării proiectului (formular E 1.2.1L). Verificarea concordanței cu originalul a documentelor atașate la Cererea de finanțare se va realiza înainte de încheierea contractului de finanțare, când solicitantul declarat eligibil va prezenta originalele documentelor atașate în copie la cererea de finanțare, odată cu documentele solicitate în vederea contractării.



## ASOCIAȚIA INTERCOMUNITARĂ „ȚARA ZARANDULUI” LEADER GAL

După finalizarea procesului de verificare a încadrării proiectului și a eligibilității, solicitanții ale căror cereri de finanțare au fost declarate eligibile/neeligibile, precum și GAL-urile care au realizat selecția proiectelor, vor fi notificați de către OJFIR/CRFIR privind rezultatul verificării cererilor de finanțare.

### 3.2 Contractarea fondurilor

#### Prevederi generale

După încheierea etapelor de verificare a Cererii de finanțare, inclusiv a verificării pe teren dacă este cazul cu sprijin forfetar, experții CRFIR vor transmite către solicitant formularul de Notificare a solicitantului privind semnarea Contractului/Deciziei de finanțare (formular E6.8.3L), care va cuprinde condiții specifice în funcție de măsura ale cărei obiective sunt atinse prin proiect și în funcție de cererea de finanțare utilizată. O copie a formularului va fi transmisă spre știință GAL-ului. În cazul în care solicitantul nu se prezintă în termenul precizat în Notificare pentru a semna Contractul/Decizia de finanțare și nici nu anunță AFIR, atunci se consideră că a renunțat la sprijinul financiar nerambursabil.

Toate Contractele/Deciziile de finanțare (C1.1L/C1.0L) se întocmesc și se aprobă la nivel CRFIR și se semnează de către beneficiar, cu respectarea termenelor prevăzute de Manualul de procedură pentru evaluarea și selectarea cererilor de finanțare pentru proiecte aferente sub-măsurilor, măsurilor și schemelor de ajutor de stat sau de minimis aferente Programului Național de Dezvoltare Rurală 2014 – 2020 (Cod manual: M01–01).

Pentru Contractele/Deciziile de finanțare aferente proiectelor de insprjzin forfetar se vor respecta pașii procedurali și se vor utiliza modelele de formulare din cadrul Manualului de procedură pentru evaluarea și selectarea cererilor de finanțare pentru proiecte aferente sub-măsurilor, măsurilor și schemelor de ajutor de stat sau de minimis aferente Programului Național de Dezvoltare Rurală 2014 – 2020 (Cod manual: M 01–01)/modificare contracte - Manual de procedură pentru implementare – Secțiunea I: Contractarea și modificarea contractelor de finanțare/Deciziilor de finanțare, (Cod manual: M 01-02), în funcție de măsura ale cărei obiective sunt atinse prin proiect și în funcție de cererea de finanțare utilizată. Cursul de schimb utilizat se stabilește astfel:

- pentru măsurile pentru care regulamentele europene nu prevăd plăți anuale de sprijin este cursul euro-leu de la data de 1 ianuarie a anului în care a fost luată decizia de acordare a finanțării, respectiv anul semnării contractului de finanțare, publicat pe pagina web a Băncii Central Europene <http://www.ecb.int/index.html>;
- pentru măsurile în cadrul cărora sprijinul se acordă în plăți anuale, cursul de schimb aplicabil fiecărei plăți va fi cursul de schimb BCE valabil pentru data de 1 ianuarie a anului pentru care se efectuează plata respectivă.

Expertul CRFIR poate solicita informații suplimentare beneficiarului în vederea încheierii Contractului/Deciziei de finanțare, prin intermediul formularului C3.4L.

În cazul neîncheierii sau încetării Contractelor/Deciziilor finanțate prin Sub-măsura 19.2, CRFIR are obligația de a transmite către beneficiar și către GAL decizia de neîncheiere/încetare. Sumele aferente





MINISTERUL AGRICULTURII  
ȘI DEZVOLTĂRII RURALE



## ASOCIAȚIA INTERCOMUNITARĂ „ȚARA ZARANDULUI” LEADER GAL

Contractelor/Deciziilor neîncheiate/încetate se realocă GAL, în vederea finanțării unui alt proiect din cadrul aceleiași măsuri SDL în care era încadrat proiectul neîncheiat/încetat.

În cazul proiectelor pentru care nu s-au încheiat Contracte de finanțare, precum și în cazul Contractelor de finanțare încetate, beneficiarii pot solicita restituirea cererii de finanțare, exemplar copie, în format electronic (CD).

Pe tot parcursul derulării Contractelor/Deciziilor de finanțare, AFIR poate dispune de verificarea proiectului dacă este semnalată o neregulă asupra aplicării procedurii de evaluare, contractare și implementare ce ridică suspiciuni de fraudă. În cazul în care se constată că s-a produs o neregulă în aceste etape de evaluare și derulare a Contractului/Deciziei de finanțare, AFIR poate dispune încetarea valabilității angajamentului legal printr-o notificare scrisă din partea AFIR, adresată beneficiarului, fără nicio altă formalitate și fără intervenția instanței judecătorești.

### **Atenție!**

*Pe durata de valabilitate (și monitorizare, în cazul proiectelor de sprijin forfetar) a contractului de finanțare, beneficiarul va furniza GAL-ului orice document sau informație în măsură să ajute la colectarea datelor referitoare la indicatorii de monitorizare aferenți proiectului.*

Obiectul Contractului de finanțare îl reprezintă acordarea finanțării nerambursabile de către AFIR, pentru punerea în aplicare a Cererii de finanțare asumată de către solicitant.

Beneficiarului i se va acorda finanțarea nerambursabilă în termenii și condițiile stabilite în Contractul de finanțare și anexele acestuia, inclusiv în Cererea de finanțare aprobată, pe care acesta are obligația de a le respecta.

**IMPORTANT !** Se recomandă ca solicitantul, respectiv beneficiarul sprijinului financiar, să consulte integral textul contractului de finanțare și al anexelor acestuia, să-și asume cele prevăzute în acestea iar după semnarea contractului, trebuie să se asigure că a intrat în posesia acestora.

### **Durata de execuție a Contractului de finanțare**

*Este de maximum 36 de luni și cuprinde:*

*- durata de realizare a obiectivelor și implementarea corectă a Planului de afaceri, de maximum 33 de luni de la semnarea contractului și reprezintă termenul limită până la care beneficiarul poate depune cererea pentru a doua tranșă de plată, la care se adaugă :*

*- maximum 90 de zile calendaristice pentru efectuarea celei de-a doua tranșe de plată .*

### **Durata de valabilitate a Contractului de finanțare**

*Cuprinde durata de execuție a Contractului de finanțare, la care se adaugă 3 ani de monitorizare de la data ultimei plăți efectuate de către Autoritatea Contractantă.*

În perioada monitorizării proiectului de 3 ani de la data celei de-a doua (și ultima) tranșă de plată efectuată de AFIR, beneficiarul se obligă:

- să respecte și să mențină criteriile de eligibilitate și de selecție în baza cărora a fost selectat;



## ASOCIAȚIA INTERCOMUNITARĂ „ȚARA ZARANDULUI” LEADER GAL

- să nu modifice obiectivele prevazute în Planul de afaceri, parte integrantă din Contractul și Cererea de finanțare;
- să nu înstrăineze investiția;
- să nu își înceteze activitatea pentru care a fost finanțat.

### **Atenție!**

*În cazul nerespectării acestora, sumele acordate vor fi recuperate integral.*

IMPORTANT! Pentru categoriile de beneficiari ai finanțării din FEADR care, după selectarea/contractarea proiectului, precum și în perioada de monitorizare, își schimbă tipul și dimensiunea întreprinderii avute la data depunerii cererii de finanțare, în sensul trecerii de la categoria de micro-întreprindere la categoria de mică sau mijlocie, respectiv de la categoria de întreprindere mică sau mijlocie la categoria de alte întreprinderi, cheltuielile pentru finanțare rămân eligibile, cu respectarea prevederilor legale în vigoare, conform prevederilor art. 10 din HG nr. 226/2015, cu modificările și completările ulterioare.

### **Modificarea Contractului de finanțare se realizează în următoarele condiții :**

- numai în scris,
- numai în cursul duratei de execuție a acestuia stabilită prin contract
- nu are efect retroactiv
- cu acordul ambelor părți prin :
  - act adițional;
  - notificare de acceptare;
  - notă de aprobare.

### **Atenție!**

*Excepție fac situațiile în care intervin modificări ale legislației aplicabile finanțării nerambursabile, când Autoritatea Contractantă va notifica în scris beneficiarul cu privire la aceste modificări, iar beneficiarul se obligă a le respecta întocmai.*

### **Cazuri acceptate:**

- în cazul modificării adresei, a sediului administrativ, a contului bancar sau al băncii pentru proiectul PNDR, în caz de înlocuire a reprezentantului legal sau administratorului fără a se modifica datele de identificare ale firmei, Beneficiarul se obligă a notifica Autoritatea Contractantă. Notificarea Beneficiarului va fi însoțită de documente justificative eliberate în conformitate cu legislația în vigoare de autoritățile competente.
- în cazul modificării Planului de afaceri, Beneficiarul se obligă să depună documentația aferentă cu cel puțin 3 luni înainte de depunerea tranșei a doua de plată. Pe parcursul duratei de execuție, pot fi aprobate maximum două modificări ale Planului de afaceri.



PROIECT FINANȚAT DE  
UNIUNEA EUROPEANĂ



MINISTERUL AGRICULTURII  
ȘI DEZVOLTĂRII RURALE



PROGRAMUL NAȚIONAL DE DEZVOLTĂRI RURALE  
SATUL ROMÂNESC ARE VIITOR!



## ASOCIAȚIA INTERCOMUNITARĂ „ȚARA ZARANDULUI” LEADER GAL

Conform prevederilor art 2 (2) din Regulamentul (UE) nr. 1306/2013 „În sensul finanțării, al gestionării și al monitorizării PAC, „forța majoră” și „circumstanțele excepționale” sunt recunoscute, în special, în următoarele cazuri:

- (a) decesul beneficiarului;
- (b) incapacitatea profesională pe termen lung a beneficiarului;
- (c) o catastrofă naturală gravă care afectează puternic investiția;
- (d) distrugerea accidentală a clădirilor destinate investiției;
- (e) exproprierea întregii investiții sau a unei mari părți a acesteia, dacă exproprierea respectivă nu a putut fi anticipată la data depunerii Cererii de finanțare.

În situația apariției forței majore/ circumstanțelor excepționale, durata de execuție a proiectului aferent Contractului de finanțare se suspendă iar beneficiarul are următoarele obligații:

- de a notifica AFIR în maximum 5 zile de la producerea evenimentului;
- de a prezenta AFIR documente justificative emise de către autoritățile competente în maximum 15 zile de la producerea evenimentului;
- de a notifica AFIR în maximum 5 zile de la încetarea producerii evenimentului.

În cazul apariției forței majore/ circumstanțelor excepționale, demonstrată de beneficiar prin depunerea de documente conform prevederilor legislației în vigoare, nu se va recupera sprijinul acordat la prima tranșă și, în cazul în care situația nu poate fi remediată în termenul de suspendare a Contractului de finanțare, nu se va mai acorda sprijinul aferent tranșei a doua.

### 3.3 Achizițiile

În funcție de tipul de beneficiar respectiv, privat conform fișei măsurii în care se încadrează proiectul, beneficiarii vor aplica Manualul operațional de achiziții pentru beneficiarii privați ai PNDR 2014-2020 și Instrucțiunile de achiziții pentru beneficiarii privați, în conformitate cu cerințele Autorității Contractante. Nerespectarea de către beneficiarii FEADR a Instrucțiunilor privind achizițiile private - anexă la contractul de finanțare, atrage neeligibilitatea cheltuielilor aferente achiziției de servicii, lucrări sau bunuri.

### 3.4 Plata

În cazul Măsurii 6.1/6A, principiul finanțării nerambursabile este acela al acordării unei prime de instalare pentru înființarea unei activități noi în teritoriul GAL.

Valoarea sprijinului este de 30.000 de euro/proiect, cu excepția activităților de producție, servicii medicale, sanitar-veterinare și de agroturism pentru care valoarea sprijinului este de 70.000 euro/proiect, în baza unui Plan de afaceri.

Sprijinul pentru înființarea de activități neagricole în teritoriul GAL se va acorda, sub formă de primă, în două tranșe de plată autorizate de AFIR, astfel:





MINISTERUL AGRICULTURII  
ȘI DEZVOLTĂRII RURALE



## ASOCIAȚIA INTERCOMUNITARĂ „ȚARA ZARANDULUI” LEADER GAL

- prima tranșă -70% din cuantumul sprijinului după semnarea Contractului de finanțare;
- a doua tranșă - 30% din cuantumul sprijinului după îndeplinirea tuturor obiectivelor din Planului de afaceri, fără a depăși trei ani de la încheierea Contractului de finanțare.

### *Atenție!*

*Sprijinul financiar acordat trebuie utilizat în scopul activității propuse prin proiect și nu în interes personal!*

În etapa de autorizare a plăților, toate cererile de plată trebuie să fie depuse la GAL pentru efectuarea conformității, iar ulterior, la dosarul cererii de plată GAL va atașa și fișa de verificare a conformității emisă de GAL.

Dosarul Cererii de Plată (DCP) se depune inițial la GAL, în original – 1 exemplar, pe suport de hârtie, la care se atașează pe suport magnetic (copie – 1 exemplar) documentele întocmite de beneficiar. După verificarea de către GAL, beneficiarul depune documentația însoțită de Fișa de verificare a conformității DCP emisă de către GAL, la structurile teritoriale ale AFIR (OJFIR/CRFIR – în funcție de tipul de proiect).

În cazul în care cererea de plată este declarată „neconformă” de două ori de către GAL, beneficiarul are dreptul de a depune contestație. În acest caz, contestația va fi analizată de către alți doi experți din cadrul GAL decât cei care au verificat inițial conformitatea dosarului cerere de plată. Dacă în urma analizării contestației, viza GAL-ului rămâne „neconform”, atunci beneficiarul poate adresa contestația către AFIR. Depunerea contestației se va realiza la structura teritorială a AFIR (OJFIR/CRFIR) responsabilă de derularea contractului de finanțare.

GAL se va asigura de faptul că verificarea conformității dosarelor de plată la nivelul GAL, inclusiv depunerea contestațiilor și soluționarea acestora (dacă este cazul) respectă încadrarea în termenul maxim de depunere a dosarului de plată la AFIR. Dosarul Cererii de Plată trebuie să cuprindă documentele justificative prevăzute în Instrucțiunile de plată (anexă la Contractul de finanțare), care se regăsesc pe pagina de internet a AFIR [www.afir.info](http://www.afir.info). Pentru proiectele aferente Sub-măsurii 19.2, pentru toate etapele, verificările se realizează în baza prevederilor procedurale și formularelor aferente sub-măsurii în care se încadrează scopul proiectului finanțat, conform codului contractului/deciziei de finanțare.

Modelele de formulare care trebuie completate/prezentate de beneficiar (Cererea de plată, Identificarea financiară, Declarația de cheltuieli, Raportul de asigurare, Declarația pe propria răspundere a beneficiarului) sunt disponibile la OJFIR sau pe site-ul AFIR ([www.afir.info](http://www.afir.info)).

### *Atenție*

*Pentru toate cererile de plată, după primirea de la AFIR a Notificării cu privire la confirmarea plății, în termen de maximum 5 zile, beneficiarul are obligația de a informa GAL cu privire la sumele autorizate și rambursate în cadrul proiectului.*





MINISTERUL AGRICULTURII  
ȘI DEZVOLTĂRII RURALE



## ASOCIAȚIA INTERCOMUNITARĂ „ȚARA ZARANDULUI” LEADER GAL

**Important! Prima cerere de plată se va depune în maximum 30 de zile de la data semnării Contractului de finanțare și reprezintă 70% din valoarea sprijinului acordat.**

În situația în care la verificarea celei de-a doua cereri de plată se constată faptul că procentul aferent obiectivului specific din PA pentru care solicitantul a fost selectat în urma primului criteriu de departajare , nu se menține, punctajul se recalculează și pot exista următoarele situații:

- a. Proiectul ar fi fost selectat - punctajul recalculat este mai mare decât punctajul ultimului proiect selectat în sesiunea respectivă - suma aferentă diferenței procentului nerealizat (diferența între procentul propus de beneficiar în Planul de afaceri și procentul realizat) se reține din cea de-a doua tranșă de plată. Pentru calculul sumei de reținut, procentul nerealizat se aplică la întreaga valoare a sprijinului contractat. În cazul în care diferența este mai mare decât cea de-a doua tranșă de plată, se constituie, în completare, un debit de recuperat din prima tranșă de plată;
- b. Proiectul nu ar fi fost selectat – punctajul recalculat este mai mic decât procentul ultimului proiect selectat în sesiunea respectivă, - prima tranșă de plată va fi recuperată integral și, implicit, tranșa a doua de plată nu se va mai acorda.

Prin Planul de afaceri, solicitantul își poate asuma un procent mai mare de 30%, pe baza căruia proiectul va fi selectat în baza criteriului de departajare nr. 2 . În acest caz, **procentul stabilit devine obligatoriu de îndeplinit**. Cerința va fi verificată în momentul finalizării implementării Planului de afaceri.

La depunerea celei de a doua cereri de plată, beneficiarul se obligă să facă dovada creșterii performanțelor economice ale întreprinderii, prin comercializarea produselor proprii/prestarea serviciilor în procent de minimum 30% din valoarea primei tranșe de plată, valoare calculată excluzând TVA-ul, dacă beneficiarul este platitor de TVA, conform reglementărilor fiscale în vigoare.

Dacă proiectul a fost selectat în baza celui de-al doilea criteriu de departajare, referitor la procentul asumat în Planul de afaceri pentru obiectivul obligatoriu iar procentul asumat nu a fost realizat, la cea de-a doua tranșă de plată se verifică dacă proiectul ar mai fi fost selectat cu procentul realizat de beneficiar.

În situația în care:

- a) Proiectul ar fi fost selectat (procentul realizat de beneficiar este mai mare decât procentul ultimului proiect selectat în sesiunea respectivă), suma aferentă procentului nerealizat (diferența între procentul propus de beneficiar în Planul de afaceri și procentul realizat ) se reține din cea de-a doua tranșă de plată Pentru calculul sumei de reținut, procentul – diferență se aplică - la întreaga valoare a sprijinului contractat). În cazul în care diferența este mai mare decât cea de-a doua tranșă de plată, se constituie, în completare, un debit de recuperat din prima tranșă de plată.
- b) Proiectul nu ar fi fost selectat (procentul realizat de beneficiar este mai mic decât procentul ultimului proiect selectat în sesiunea respectivă), prima tranșă de plată va fi recuperată integral și, implicit, tranșa a doua de plată nu se va mai acorda.







MINISTERUL AGRICULTURII  
ȘI DEZVOLTĂRII RURALE



## ASOCIAȚIA INTERCOMUNITARĂ „ȚARA ZARANDULUI” LEADER GAL

Perioada de implementare a Planului de afaceri este de maximum 33 de luni și este urmată de controlul implementării corecte și plata ultimei tranșe. În cazul neimplementării corecte a Planului de afaceri, sumele plătite vor fi recuperate proporțional cu obiectivele nerealizate.

### **Atenție!**

*Beneficiarul este obligat să nu înstrăineze și/ sau să nu modifice obiectivele realizate prin proiect pe o perioadă de 3 ani de la cea de-a doua tranșă de plată efectuată de Agenție. Cea de a doua tranșă va fi utilizată exclusiv pentru dezvoltarea afacerii propuse prin proiect (în Planul de afaceri) cu respectarea cerințelor privind eligibilitatea/ neeligibilitatea cheltuielilor prevăzute în OMADR nr. 1731/2015, cu modificările și completările ulterioare.*

Consultativ





PROIECT FINANȚAT DE  
UNIUNEA EUROPEANĂ



MINISTERUL AGRICULTURII  
ȘI DEZVOLTĂRII RURALE



PROGRAMUL NAȚIONAL DE DEZVOLTARE RURALĂ  
SATUL ROMÂNESC ARE VIITOR!



## ASOCIAȚIA INTERCOMUNITARĂ „ȚARA ZARANDULUI” LEADER GAL

### CAPITOLUL 4

#### INFORMAȚII UTILE PENTRU ACCESAREA FONDURILOR NERAMBURSABILE

##### 4.1 Documente necesare la depunerea Cererii de Finanțare

###### 1. Plan de afaceri.

**2.1 Situațiile financiare** (bilanț – formularul 10, contul de profit și pierderi - formularul 20, formularele 30 și 40), precedente anului depunerii proiectului înregistrate la Administrația Financiară, în care rezultatul operațional (rezultatul de exploatare din contul de profit și pierdere - formularul 20 ) să fie pozitiv (inclusiv 0).

În cazul în care solicitantul este înființat cu cel puțin doi ani financiari înainte de anul depunerii cererii de finanțare se vor depune ultimile doua situații financiare).

Excepție fac întreprinderile înființate în anul depunerii cererii de finanțare.

sau

**2.2 Declarație privind veniturile realizate din România** în anul precedent depunerii proiectului, înregistrată la Administrația Financiară (formularul 200), însoțită de Anexele la formular, în care rezultatul brut obținut în anul precedent depunerii proiectului să fie pozitiv (inclusiv 0)

și/sau

**2.3 Declarația privind veniturile din activități agricole** impuse pe norme de venit (formularul 221), document obligatoriu de prezentat la depunerea cererii de finanțare;

sau

**2.4 Declarația de inactivitate înregistrată la Administrația Financiară**, în cazul solicitanților care nu au desfășurat activitate anterior depunerii cererii de finanțare.

Pot apărea următoarele situații:

- În cazul solicitanților înființați în anul depunerii proiectului, aceștia nu vor depune situațiile financiare.
- În cazul în care anul precedent depunerii Cererii de Finanțare este anul înființării, nu se analizează rezultatul operațional din contul de profit și pierdere sau rezultatul brut din cadrul formularului 200, care poate fi și negativ.
- În cazul solicitanților care nu au desfășurat activitate anterioară depunerii proiectului și au depus Declarația de inactivitate (conform legii) la Administrația Financiară în anul anterior depunerii proiectului, atunci la dosarul Cererii de finanțare solicitantul va depune Declarația de inactivitate înregistrată la Administrația Financiară.

###### **Pentru întreprinderi familiale și întreprinderi individuale și persoane fizice autorizate:**

Declarație specială privind veniturile realizate în anul precedent depunerii proiectului înregistrată la Administrația Financiară

###### **3. Documente pe care solicitanții trebuie să le prezinte pentru terenurile și clădirile aferente obiectivelor prevăzute în Planul de Afaceri**

Pentru situația în care terenul urmează să fie achiziționat ulterior semnării Contractului de finanțare





PROIECT FINANȚAT DE  
UNIUNEA EUROPEANĂ



MINISTERUL AGRICULTURII  
ȘI DEZVOLTĂRII RURALE



PROGRAMUL NAȚIONAL DE DEZVOLTĂRI RURALE  
SATUL ROMÂNESC ARE VIITOR!



## ASOCIAȚIA INTERCOMUNITARĂ „ȚARA ZARANDULUI” LEADER GAL

documentele de proprietate vor fi prezentate la a doua tranșă de plată.

**3.1 Pentru proiectele care presupun realizarea de lucrări de construcție sau achiziția de utilaje/echipamente cu montaj, se va prezenta înscrisul care să certifice, după caz:**

**a) Dreptul de proprietate privată**

Actele doveditoare ale dreptului de proprietate privată, reprezentate de înscrisurile constatatoare ale unui act juridic civil, jurisdicțional sau administrativ cu efect constitutiv translativ sau declarativ de proprietate, precum:

- Actele juridice translative de proprietate, precum contractele de vânzare-cumpărare, donație, schimb, etc;
- Actele juridice declarative de proprietate, precum împărțeala judiciară sau tranzacția;
- Actele jurisdicționale declarative, precum hotărârile judecătorești cu putere de res-judicata, de partaj, de constatare a uzucapiunii imobiliare, etc.
- Actele jurisdicționale, precum ordonanțele de adjudecare;

**b) Dreptul de concesiune** - Contract de concesiune, încheiat în conformitate cu legislația în vigoare, care acoperă o perioadă de cel puțin 10 ani începând cu anul depunerii cererii de finanțare, corespunzătoare asigurării sustenabilității investiției și care oferă dreptul titularului de a executa lucrările de construcție prevăzute prin proiect, în copie.

În cazul contractului de concesiune pentru clădiri, acesta va fi însoțit de o adresă emisă de concedent care să specifice dacă pentru clădirea concesionată există solicitări privind retrocedarea.

În cazul contractului de concesiune pentru terenuri, acesta va fi însoțit de o adresă emisă de concedent care să specifice:

- suprafața concesionată la zi - dacă pentru suprafața concesionată există solicitări privind retrocedarea sau diminuarea și dacă da, să se menționeze care este suprafața supusă acestui proces;
- situația privind respectarea clauzelor contractuale, dacă este în graficul de realizare a investițiilor prevăzute în contract, dacă concesionarul și-a respectat graficul de plată a redevenței și alte clauze.

**c) Dreptul de suprafață** contract de suprafață care acoperă o perioadă de cel puțin 10 ani începând cu anul depunerii cererii de finanțare, corespunzătoare asigurării sustenabilității investiției și care oferă dreptul titularului de a executa lucrările de construcție prevăzute prin proiect, în copie.

Documentele de la punctele a, b și c de mai sus vor fi însoțite de documente cadastrale și documente privind înscrierea imobilelor în evidențele de cadastru și carte funciară (extras de carte funciară pentru informare din care să rezulte înscrierea dreptului în cartea funciară, precum și încheierea de carte funciară emisă de OCPI), în termen de valabilitate la data depunerii (emis cu maxim 30 de zile înaintea depunerii proiectului).

**3.2 Pentru proiectele care propun doar dotare, achiziție de mașini și/sau utilaje fără montaj sau al căror montaj nu necesită lucrări de construcții și/sau lucrări de intervenții asupra instalațiilor existente (electricitate, apă, canalizare, gaze, ventilație, etc.), se vor prezenta înscrisuri valabile pentru o perioadă de cel puțin 10 ani începând cu anul depunerii cererii de finanțare care să certifice, după caz:**

a) dreptul de proprietate privată,





PROIECT FINANȚAT DE  
UNIUNEA EUROPEANĂ



MINISTERUL AGRICULTURII  
ȘI DEZVOLTĂRII RURALE



PROGRAMUL NAȚIONAL DE DEZVOLTARE RURALĂ  
SATUL ROMÂNESC ARE VIITOR!



## ASOCIAȚIA INTERCOMUNITARĂ „ȚARA ZARANDULUI” LEADER GAL

- b) dreptul de concesiune,
- c) dreptul de suprafață,
- d) dreptul de uzufruct;
- e) dreptul de folosință cu titlu gratuit;
- f) împrumutul de folosință (comodat)
- g) dreptul de închiriere/locațiune.

**De ex.: contract de cesiune, contract de concesiune, contract de locațiune/inchiriere, contract de comodat.**

**Definițiile drepturilor reale/ de creanță și ale tipurilor de contracte din cadrul acestui criteriu trebuie interpretate în accepțiunea Codului Civil în vigoare la data lansării prezentului ghid.**

Înscrisurile menționate la punctul 3.2 se vor depune respectând una dintre cele 2 condiții (situații) de mai jos:

A. vor fi depuse în copie și însoțite de:

- Documente cadastrale și documente privind înscrierea imobilelor în evidențele de cadastru și carte funciară (extras de carte funciară pentru informare din care să rezulte înscrierea dreptului în cartea funciară, precum și încheierea de carte funciară emisă de OCPI), în termen de valabilitate la data depunerii (emis cu maxim 30 de zile înaintea depunerii proiectului)

SAU

B. vor fi încheiate în formă autentică de către un notar public sau emise de o autoritate publică sau dobândite printr-o hotărâre judecătorească.

**Atenție! Nu se acceptă documente cu încheiere de dată certă emise de către un notar public.**

**Atenție! În situația în care imobilul pe care se execută investiția nu este liber de sarcini ( ipotecat în vederea constituirii unui credit) se va depune acordul creditorului privind execuția investiției și graficul de rambursare a creditului. Acest document va fi adăugat la Cererea de finanțare în câmpul “Alte documente”**

Clarificarea documentelor de proprietate de prezentat la depunerea Cererii de finanțare în cazul PFA,II, IF, care dețin în coproprietate soț/soție, terenul aferent investiției, în calitate de persoane fizice până la autorizarea conform OUG 44/2008:

*“În cazul solicitanților Persoane Fizice Autorizate, Întreprinderi Individuale sau Întreprinderi Familiale, care dețin în proprietate terenul aferent investiției, în calitate de persoane fizice împreună cu soțul/soția, este necesar să prezinte la depunerea Cererii de finanțare, documentul prin care a fost dobândit terenul de persoana fizică, conform documentelor de la punctul 3.1, cât și declarația soțului/soției prin care își dă acordul referitor la realizarea și implementarea proiectului de către PFA, II sau IF, pe toată perioada de valabilitate a contractului cu AFIR. Ambele documente vor fi încheiate la notariat în formă autentică. Aceste documente vor fi adăugate la Cererea de finanțare în câmpul “Alte documente”.*

**4. Extras din Registrul agricol** – în copie cu ștampila primăriei și mențiunea „Conform cu originalul” pentru dovedirea calității de membru al gospodăriei agricole care desfășoară activitate agricolă pe suprafețe de teren mai mici de 0,3 ha.





PROIECT FINANȚAT DE  
UNIUNEA EUROPEANĂ



MINISTERUL AGRICULTURII  
ȘI DEZVOLTĂRII RURALE



PROGRAMUL NAȚIONAL DE DEZVOLTĂRI RURALE  
SĂȚUL ROMÂNESC ARE VIITOR!



## ASOCIAȚIA INTERCOMUNITARĂ „ȚARA ZARANDULUI” LEADER GAL

5. Pentru întreprinderile care au autorizat/autorizate codul/codurile CAEN propus/propuse prin proiect se solicită obligatoriu o **Declarație întocmită și asumată prin semnătură de un expert contabil**, din care să reiasă faptul că întreprinderea nu a desfășurat niciodată activitatea/activitățile pentru care a solicitat finanțare și/sau din care să rezulte că veniturile din activitățile agricole reprezintă cel puțin 50% din veniturile de exploatare ale solicitantului.
  6. **Copia actului de identitate** pentru reprezentantul legal de proiect (asociat unic/asociat majoritar/administrator/ PFA, titular II, membru IF).
  7. **Documente care atestă forma de organizare a solicitantului.**
    - 7.1 **Hotărâre judecătorească** definitivă pronunțată pe baza actului de constituire și a statutului propriu în cazul Societăților agricole, însoțită de Statutul Societății agricole;
    - 7.2 **Act constitutiv pentru Societatea cooperativă agricolă.**
  10. **Declarația privind încadrarea în categoria micro-întreprinderilor/ întreprinderilor mici** (Anexa 6.1 din Ghidul solicitantului). Aceasta trebuie să fie semnată de persoana autorizată să reprezinte întreprinderea.
  11. **Declarație pe propria răspundere a solicitantului** privind respectarea regulii de **cumul a ajutoarelor de minimis** (Anexa 6.2 din Ghidul solicitantului).
  12. **Declarație pe propria răspundere a solicitantului** privind neîncadrarea în categoria **”firme în dificultate”** (Anexa 6.3 din Ghidul solicitantului), semnată de persoana autorizată să reprezinte întreprinderea, conform legii. Declarația va fi dată de toți solicitanții cu excepția PFA-urilor, întreprinderilor individuale, întreprinderilor familiale și a societăților cu activitate de mai puțin de 2 ani fiscali.
  13. **Declarație pe propria răspundere a solicitantului** ca nu a beneficiat de **servicii de consiliere prin Măsura 02** (Anexa 6.4 din Ghidul solicitantului)
  17. **Declarație pe propria răspundere** că nici solicitantul și nici un alt membru al gospodăriei nu a mai solicitat în aceeași sesiune/beneficiat de sprijin financiar nerambursabil forfetar pe Sub Măsura 19.2 sau Sub Măsura 6.2 .
  18. **Certificat constatator al întreprinderii emis de ONRC.**
  19. **Codul unic de înregistrare APIA/ Cod Registru Național al Exploatațiilor ANSVSA**
  20. Alte documente (după caz)
- Atenție! În categoria “alte documente” intră și acordul administratorului/custodelui ariei naturale respective în cazul în care activitatea propusă prin proiect impune.

### 4.2 Documente necesare la încheierea Contractului de finanțare

**Certificat de cazier judiciar** (fără înscrieri privind sancțiuni economico-financiare) al solicitantului și reprezentantului legal, în original, valabil la data încheierii contractului de finanțare, în conformitate cu





## ASOCIAȚIA INTERCOMUNITARĂ „ȚARA ZARANDULUI” LEADER GAL

prevederile Legii nr. 290/2004 privind cazierul judiciar, republicată, cu modificările și completările ulterioare., (doc. 8.1 și 8.2 in Cererea de finanțare);

**Certificate de atestare fiscală**, atât pentru întreprindere cât și pentru reprezentantul legal, emise de către Direcția Generală a Finanțelor Publice și de primăriile pe raza cărora își au sediul social și punctele de lucru (numai în cazul în care solicitantul este proprietar asupra imobilelor) și, dacă este cazul, graficul de reeșalonare a datoriilor către bugetul consolidat. (doc. 9.1 și 9.2 in Cererea de finanțare);

**Adresa emisă de instituția financiară (bancă/trezorerie)** din care să rezulte denumirea și adresa băncii precum și codul IBAN al contului în care se derulează operațiunile cu AFIR aferente proiectului FEADR Nu este obligatorie deschiderea unui cont separat pentru derularea proiectului. (doc. 14 in Cererea de finanțare)

**Certificat de cazier fiscal** al solicitantului (doc. 16 in Cererea de finanțare).

### 4.2.1 Documente necesare la a II – a tranșă de plată

#### **Autorizația de funcționare.**

Pentru proiectele care prevăd investiții în structuri de tipul pensiunilor agroturistice, din Autorizația de funcționare (sau avizele/ autorizatiile aferente), trebuie să reiasă că agropensiunea este autorizată pentru a oferi masa turiștilor cazați.

**Documentele de proprietate pentru teren** – pentru situația în care beneficiarul a propus în Planul de afaceri achiziție de teren;

**Certificatul de membru al unei Agenții Naționale de Turism sau contractul încheiat cu o agenție de turism autorizată privind introducerea obiectivului în circuitul turistic (pentru agro-turism).**

**Certificatul de clasificare a obiectivului turistic (pentru agro-turism).**

Daca prin intermediul proiectului se prevede realizarea/modernizarea imobilelor:

- Autorizația de construire
- Proces verbal de recepție la terminarea lucrărilor.

Daca prin intermediul proiectului se prevede realizarea/modernizarea imobilelor:

- **Autorizația de construire**
- **Proces verbal de recepție la terminarea lucrărilor.**

**Alte documente justificative** (detaliat în Instrucțiunile de plată pentru beneficiarii privați).

Pentru obținerea avizelor/ notificărilor/ autorizațiilor, solicitanții vor trebui să depună documentația necesară pentru eliberarea acestora, la instituțiile competente, conform reglementărilor legale in vigoare. De exemplu, pentru obținerea Notificării de asistență de specialitate de sănătate publică se vor depune: cerere și documente aferente specifice domeniului activității; schița de amplasare în zonă, proiectul obiectivului din care să reiasă circuitele funcționale, destinația spațiilor și suprafețele acestora, după caz; memoriul tehnic privind descrierea obiectivului și a activității care se desfășoară sau se va desfășura în acesta, după caz; dovada achitării tarifului de asistență de specialitate de sănătate publică, conform





PROIECT FINANȚAT DE  
UNIUNEA EUROPEANĂ



MINISTERUL AGRICULTURII  
ȘI DEZVOLTĂRII RURALE



PROGRAMUL NAȚIONAL DE DEZVOLTĂRI RURALE  
SATUL ROMÂNESC ARE VIITOR!



## ASOCIAȚIA INTERCOMUNITARĂ „ȚARA ZARANDULUI” LEADER GAL

Ordinului Ministerului Sănătății nr. 1030/2009 privind aprobarea procedurilor de reglementare sanitară pentru proiectele de amplasare, amenajare, construire și pentru funcționarea obiectivelor ce desfășoară activități cu risc pentru starea de sănătate a populației.

### 4.3 Lista anexelor la Ghidul solicitantului disponibile pe site – ul [www.tara-zarandului.ro](http://www.tara-zarandului.ro)

- Cererea de finanțare – Anexa 1;
- Planul de afaceri – Anexa 2;
- Contractul de finanțare – Anexa 3;
- Fișa Masurii 6.1/6A – Anexa 5;
- Declarații pe propria răspundere – Anexa 6;
- Lista codurilor CAEN eligibile pentru finanțare prin Măsura 6.1/6A – Anexa 7;
- Lista codurilor CAEN eligibile numai pentru dotarea clădirilor - Anexa 8;
- Lista zonelor cu potențial turistic ridicat – Anexa 9;
- Lista zonelor cu destinații eco-turistice - Anexa 10;
- Lista ariilor naturale protejate (stabilite în conformitate cu OUG nr. 142/2008 privind aprobarea Planului de amenajare a teritoriului național) – Anexa 11;
- Instrucțiuni privind evitarea creării de condiții artificiale în accesarea PNDR 2014-2020 -Anexa 12
- Fișa de evaluare generală;
- Fișa de verificare pe teren.

### 4.4 Dicționar de termeni

**Activitate agricolă** conform cu prevederile art. 4(1)(c) din Reg. 1307/2013 înseamnă după caz:

- producția, creșterea sau cultivarea de produse agricole, inclusiv recoltarea, mulgerea, reproducerea animalelor și deținerea acestora în scopuri agricole;
- menținerea unei suprafețe agricole într-o stare care o face adecvată pentru pășunat sau pentru cultivare, fără nicio acțiune pregătitoare care depășește cadrul metodelor și al utilajelor agricole uzuale, cu respectarea normelor de ecocondiționalitate, sau
- efectuarea unei activități minime pe suprafețele agricole menținute în mod obișnuit într-o stare adecvată pentru pășunat sau pentru cultivare, pe terenul arabil prin îndepărtarea vegetației prin lucrări de cosit sau discuit sau prin erbicidare cel puțin o dată pe an, iar pe pajiștile permanente, prin pășunat cu asigurarea echivalentului unei încărcături minime de 0,3 UVM/ha cu animalele pe care le exploatează sau un cosit anual, în conformitate cu prevederile legislației specifice în domeniul pajiștilor. În cazul pajiștilor permanente, situate la altitudini de peste 1800 m, menținute în mod natural într-o stare adecvată pentru pășunat, activitatea minimă constă în pășunat cu asigurarea unei încărcături minime de 0,3 UVM/ha cu animalele pe care le exploatează.





MINISTERUL AGRICULTURII  
ȘI DEZVOLTĂRII RURALE



## ASOCIAȚIA INTERCOMUNITARĂ „ȚARA ZARANDULUI” LEADER GAL

• În cazul viilor și livezilor activitatea agricolă minimă presupune cel puțin o tăiere anuală de întreținere și cel puțin o cosire anuală a ierbii dintre rânduri sau o lucrare anuală de întreținere a solului.

**Activitate complementară** reprezintă activitatea care se desfășoară în scopul completării/dezvoltării/optimizării activității principale sau activității de bază a solicitantului (pentru care are codurile CAEN autorizate), desfășurată de acesta anterior depunerii proiectului.

**Activitate meșteșugărească** - producerea și comercializarea produselor care păstrează specificul execuției manuale și artizanat, prestarea serviciilor care presupun un număr mai mare de operații executate manual în practicarea lor sau au ca scop promovarea meșteșugurilor, a meseriilor, a produselor și serviciilor cu specific tradițional (exemple: sculptura, cioplitul sau prelucrarea artistică a lemnului, confecționarea instrumentelor muzicale, împletituri din fibre vegetale și textile, confecționarea obiectelor ceramice, grafică sau pictură, prelucrarea pielii, metalelor, etc);

**Activități productive** – activități în urma cărora se realizează unul sau mai multe produse pentru care prelucrarea s-a încheiat, care au parcurs în întregime fazele procesului de producție și care sunt utilizate ca atare, fără să mai suporte alte transformări, putând fi depozitate în vederea livrării sau expediate direct clienților: fabricarea produselor textile, îmbrăcăminte, articole de marochinărie, articole de hârtie și carton; fabricarea produselor chimice, farmaceutice; activități de prelucrare a produselor lemnoase; industrie metalurgică, fabricare construcții metalice, mașini, utilaje și echipamente; fabricare produse electrice, electronice, producere de combustibil din biomasă în vederea comercializării; producerea și utilizarea energiei din surse regenerabile pentru desfășurarea propriei activități, ca parte integrantă a proiectului, etc.

**Activități turistice** - servicii agroturistice de cazare, servicii turistice de agrement dependente sau independente de o structură de primire agro-turistică cu funcțiuni de cazare și servicii de alimentație publică);

**Beneficiar** – persoană fizică autorizată care a încheiat un Contract de finanțare cu AFIR pentru accesarea fondurilor europene prin FEADR;

**Campingul** - structură de primire turistică destinată să asigure cazarea turiștilor în corturi sau rulote, astfel amenajate încât să permită acestora să parcheze mijloacele de transport, să își pregătească masa și să beneficieze de celelalte servicii specifice acestui tip de unitate;

**Bungalow** - structură de primire turistică de capacitate redusă, realizată de regulă din lemn sau din alte materiale similare. În zonele cu umiditate ridicată (munte, mare) acesta poate fi construit și din zidărie. Este amplasat în perimetrul campingurilor.

**Căsuță tip camping** este un spațiu de cazare de dimensiuni reduse (maximum 4 locuri), realizat din lemn sau alte materiale similare, compusă, de regulă, dintr-o cameră și un mic antreu sau terasă și uneori dotată și cu grup sanitar propriu.

În înțelesul art. 4 din R(UE) nr. 1307/ 2013 și conform definiției din PNDR 2014 - 2020,

**Cererea de finanțare** – reprezintă solicitarea depusă de potențialul beneficiar în vederea obținerii finanțării nerambursabile;







MINISTERUL AGRICULTURII  
ȘI DEZVOLTĂRII RURALE



## ASOCIAȚIA INTERCOMUNITARĂ „ȚARA ZARANDULUI” LEADER GAL

**Data acordării ajutorului de minimis** – data la care dreptul legal de a primi ajutorul este conferit beneficiarului în conformitate cu regimul juridic național aplicabil;

**Eligibil** – reprezintă îndeplinirea condițiilor și criteriilor minime de către un solicitant așa cum sunt precizate în Ghidul solicitantului, Cererea de finanțare și Contractul de finanțare pentru FEADR;

**Evaluare** – acțiune procedurală prin care documentația pentru care se solicită finanțare este analizată pentru verificarea îndeplinirii condițiilor minime pentru acordarea sprijinului și pentru selectarea proiectului, în vederea contractării;

**Exploatația agricolă** - este o unitate tehnico-economică ce își desfășoară activitatea sub o gestiune unică și are ca obiect de activitate exploatarea terenurilor agricole și/sau activitatea zootehnică.

Fermier înseamnă o persoană fizică sau juridică (de drept public sau privat) sau un grup de persoane fizice sau juridice indiferent de statutul juridic pe care un astfel de grup și membrii săi îl dețin în temeiul legislației naționale, a cărei exploatare se situează pe teritoriul României și care desfășoară o activitate agricolă.

**Fișa măsurii** – descrie motivația sprijinului financiar nerambursabil oferit, obiectivele măsurii, aria de aplicare și acțiunile prevăzute, tipul de investiție, menționează categoriile de beneficiar și tipul sprijinului;

**Furnizare de servicii** – servicii medicale, sanitar-veterinare; reparații mașini, unelte, obiecte casnice; consultanță, contabilitate, juridice, audit; servicii în tehnologia informației și servicii informatice; servicii tehnice, administrative, transport rutier de mărfuri în contul terților, alte servicii destinate populației din spațiul rural, etc.

**Gospodăria agricolă** - totalitatea membrilor de familie, a rudelor sau a altor persoane care locuiesc și gospodăresc împreună, având buget comun, și care, după caz, lucrează împreună terenul sau întrețin animalele, consumă și valorifică în comun produsele agricole obținute. Gospodăria poate fi formată și dintr-un grup de două sau mai multe persoane între care nu există legături de rudenie, dar care declară că, prin înțelegere, locuiesc și se gospodăresc împreună.

**Industrii creative** - acele activități economice care se ocupă de generarea sau exploatarea cunoștințelor și informației (crearea de valoare economică (profit) prin proprietate intelectuală). Alternativ, sunt denumite industrii culturale sau domenii ale economiei creative: publicitatea, arhitectura, arta, meșteșugurile, design-ul, moda, filmul, muzica, artele scenei, editarea (publishing), cercetarea și dezvoltarea, software-ul, jocurile și jucăriile, TV & radio, jocurile video.

**Intreprindere** - orice entitate care desfășoară o activitate economică pe o piață, indiferent de forma juridică, de modul de finanțare sau de existența unui scop lucrativ al acesteia;

**Intreprindere în activitate** - întreprinderea care desfășoară activitate economică și are situații financiare anuale aprobate corespunzătoare ultimului exercițiu financiar încheiat;

**Intreprindere în dificultate** - o întreprindere care se află în cel puțin una din situațiile următoare:

i. În cazul unei societăți comerciale cu răspundere limitată (alta decât un IMM care există de cel puțin trei ani sau, în sensul eligibilității pentru ajutor pentru finanțare de risc, un IMM aflat la 7 ani de la prima sa vânzare comercială care se califică pentru investiții pentru finanțare de risc în urma unui proces de diligență efectuat de un intermediar financiar selectat), atunci când mai mult de jumătate din capitalul





MINISTERUL AGRICULTURII  
ȘI DEZVOLTĂRII RURALE



## ASOCIAȚIA INTERCOMUNITARĂ „ȚARA ZARANDULUI” LEADER GAL

său social subscris a dispărut din cauza pierderilor acumulate. Această situație survine atunci când deducerea pierderilor acumulate din rezerve (și din toate celelalte elemente considerate în general ca făcând parte din fondurile proprii ale societății) conduce la un rezultat negativ care depășește jumătate din capitalul social subscris. În sensul acestei dispoziții, „societate cu răspundere limitată” se referă în special la tipurile de societăți menționate în anexa I la Directiva 2013/34/UE (1), iar „capital social” include, dacă este cazul, orice capital suplimentar.

ii. În cazul unei societăți comerciale în care cel puțin unii dintre asociați au răspundere nelimitată pentru creanțele societății (alta decât un IMM care există de cel puțin trei ani sau, atunci când mai mult de jumătate din capitalul propriu așa cum reiese din contabilitatea societății a dispărut din cauza pierderilor acumulate. În sensul prezentei dispoziții, „o societate comercială în care cel puțin unii dintre asociați au răspundere nelimitată pentru creanțele societății” se referă în special la acele tipuri de societăți menționate în anexa II la Directiva 2013/34/UE.

iii. Atunci când întreprinderea face obiectul unei proceduri colective de insolvență sau îndeplinește criteriile prevăzute în dreptul intern pentru ca o procedură colectivă de insolvență să fie deschisă la cererea creditorilor săi.

iv. Atunci când întreprinderea a primit ajutor pentru salvare și nu a rambursat încă împrumutul sau nu a încetat garanția sau a primit ajutoare pentru restructurare și face încă obiectul unui plan de restructurare.

**Întreprindere unică** – în conformitate cu prevederile art.2 alin.(2) din Regulamentul (UE) nr.1.407/2013 include toate întreprinderile între care există cel puțin una dintre relațiile următoare:

i. o întreprindere deține majoritatea drepturilor de vot ale acționarilor sau ale asociaților unei alte întreprinderi;

ii. o întreprindere are dreptul de a numi sau revoca majoritatea membrilor organelor de administrare, de conducere sau de supraveghere ale unei alte întreprinderi;

iii. o întreprindere are dreptul de a exercita o influență dominantă asupra altei întreprinderi în temeiul unui contract încheiat cu întreprinderea în cauză sau în temeiul unei prevederi din contractul de societate sau din statutul acesteia;

iv. o întreprindere care este acționar sau asociat al unei alte întreprinderi și care controlează singură, în baza unui acord cu alți acționari sau asociați ai acelei întreprinderi, majoritatea drepturilor de vot ale acționarilor sau ale asociaților întreprinderii respective.

Întreprinderile care întrețin, cu una sau mai multe întreprinderi, relațiile la care se face referire la punctele i-iv sunt considerate întreprinderi unice.

**Investiția nouă** - cuprinde lucrările de construcții-montaj, utilaje, instalații, echipamente și/sau dotari, care se realizează pentru construcții noi sau pentru construcțiile existente cărora li se schimbă destinația sau pentru construcții aparținând întreprinderilor cărora li s-au retras autorizațiile de funcționare și nu-și schimbă destinația inițială.

**Modernizarea** – cuprinde achiziția de echipamente și/sau dotari sau lucrările de construcții și instalații privind re tehnologizarea, reutilizarea și refacerea sau extinderea construcțiilor aferente întreprinderilor în funcțiune și cu autorizații de funcționare valabile, fără modificarea destinației inițiale;





MINISTERUL AGRICULTURII  
ȘI DEZVOLTĂRII RURALE



## ASOCIAȚIA INTERCOMUNITARĂ „ȚARA ZARANDULUI” LEADER GAL

**Pensiune agroturistică** - o structură de primire turistică, având o capacitate de cazare de până la 8 camere, funcționând în locuințele cetățenilor sau în clădire independentă, care asigură în spații special amenajate cazarea turiștilor și condițiile de pregătire și servire a mesei, precum și posibilitatea participării la activități gospodărești sau meșteșugărești.

**Perioada de implementare** – reprezintă perioada de la semnarea contractului de finanțare până la data depunerii ultimei tranșe de plată.

**Perioadă de derulare a proiectului** - reprezintă perioada de la semnarea contractului de finanțare până la finalul perioadei de monitorizare a proiectului

**Produsele și serviciile meșteșugărești, de mică industrie și artisanale** - sunt produsele și serviciile executate de meșteșugari și artizani în serie mică sau unicat, fie complet manual, fie cu ajutorul uneltelor manuale sau chiar mecanice, atât timp cât contribuția manuală a meșteșugarului sau artizanului rămâne componentă substanțială a produsului finit, fiind caracterizate prin faptul că:

- sunt produse fără restricții privind cantitatea și folosind materiale brute, neprelucrate, apelând în general la resursele naturale;

- natura specială a produselor meșteșugărești și artisanale derivă din trăsăturile lor distinctive, care pot fi: artistice, creative, culturale, decorative, tradiționale, simbolice și semnificative din punct de vedere comunitar și religios;

- cuprind o arie largă de obiecte și activități, care valorifică tehnicile, materiile prime, formele și ornamentele tradiționale, precum și ale creației populare din diferite genuri;

- produse și servicii cu valoare artistică, dar și utilitară, care păstrează specificul execuției manuale și tradiționale.

- produsele de artă populară - sunt produsele realizate de creatorii și meșterii populari, care păstrează caracterul autentic și specificul etnic și/sau cultural al unei anumite zone.

**Reprezentant legal** – reprezentant al proiectului care depune Cererea de finanțare și în cazul în care Cererea de finanțare va fi selectată, semnează Contractul de finanțare. Acesta trebuie să aibă responsabilități și putere decizională din punct de vedere financiar în cadrul societății;

**Solicitant** – persoană fizică autorizată sau juridică, potențial beneficiar al sprijinului nerambursabil din FEADR;

**Teritoriu GAL „Țara Zarandului”** - totalitatea comunelor la nivel de unitate administrativ-teritorială din teritoriul acoperit de GAL „Țara Zarandului”, respective : Baia de Criș, Băița, Blăjeni, Buceș, București, Bulzești de Sus, Certeju de Sus, Crișcior, Luncoiu de Jos, Ribița, Tomești, Vața de Jos, Vălișoara, totodată teritoriul GAL este reprezentat de totalitatea comunelor cu satele componente.

**Sprijin nerambursabil** – reprezintă suma alocată proiectelor, asigurată prin contribuția Uniunii Europene și a Guvernului României;

**Submăsura** – definește aria de finanțare prin care se poate realiza cofinanțarea proiectelor (reprezintă o sumă de activități cofinanțate prin fonduri nerambursabile).

**Sumă forfetară** -sumă fixă în procent de 100% prestabilită la un anumit quantum fără a mai fi necesară cofinanțarea din partea beneficiarului.





MINISTERUL AGRICULTURII  
ȘI DEZVOLTĂRII RURALE



## ASOCIAȚIA INTERCOMUNITARĂ „ȚARA ZARANDULUI” LEADER GAL

**Tehnologia informației sau/ și Tehnologia informației și a comunicațiilor** abreviat (cel mai adesea IT) TI respectiv TIC, este tehnologia necesară pentru prelucrarea (procurarea, procesarea, stocarea, convertirea și transmiterea) informației, în particular prin folosirea computerelor pe multiple domenii legate de date și informații, cum ar fi: procesoare, calculatoare, hardware și software, limbaje de programare, structuri de date și altele (managementul datelor, construcția de hardware pentru calculatoare, proiectarea de software, administrarea sistemelor informaționale).

**Strategie de Dezvoltare Locală** - Document ce trebuie transmis de potențialele GAL-uri către Autoritatea de Management și care va sta la baza selecției acestora. Prin acest document se stabilesc activitățile și resursele necesare pentru dezvoltarea comunităților rurale și măsurile specifice zonei LEADER;

**Zi** – zi lucrătoare;

**Grup de Acțiune Locală (GAL)** – reprezintă un parteneriat local, alcătuit din reprezentanți ai instituțiilor și autorităților publice locale, ai sectorului privat și ai societății civile, constituit potrivit prevederilor Ordonanței Guvernului nr. 26/2000 cu privire la asociații și fundații, cu modificările și completările ulterioare;

### 4.5 Abrevieri

**GAL** – Grup de Acțiune Locală;

**SDL** – Strategie de Dezvoltare Locală;

**AFIR** – Agenția pentru finanțarea Investițiilor Rurale – instituție publică subordonată MADR care derulează FEADR;

**AM – PNDR** – Autoritatea de Management pentru Programul Național de Dezvoltare Rurală;

**ANT** – Autoritatea Națională pentru Turism;

**CRFIR** - Centrul Regional pentru finanțarea Investițiilor Rurale, structură organizatorică la nivel regional a AFIR (la nivel național există 8 Centre Regionale).

**FEADR** – Fondul European Agricol pentru Dezvoltare Rurală, este un instrument de finanțare creat de Uniunea Europeană pentru implementarea Politicii Agricole Comune;

**MADR** – Ministerul Agriculturii și Dezvoltării Rurale;

**OJFIR** – Oficiul Județean pentru finanțarea Investițiilor Rurale, structură organizatorică la nivel județean a AFIR (la nivel național există 41 Oficii Județene);

**PNDR** – Programul Național de Dezvoltare Rurală este documentul pe baza căruia va putea fi accesat FEADR și care respectă liniile directoare strategice de dezvoltare rurală ale Uniunii Europene.

### 4.6 Legislație europeană și națională aplicabilă

#### Legislație europeană

**Regulamentul (UE) nr. 1303/2013** de stabilire a unor dispoziții comune privind Fondul european de dezvoltare regională, Fondul social european, Fondul de coeziune, Fondul european agricol pentru





MINISTERUL AGRICULTURII  
ȘI DEZVOLTĂRII RURALE



## ASOCIAȚIA INTERCOMUNITARĂ „ȚARA ZARANDULUI” LEADER GAL

dezvoltare rurală și Fondul european pentru pescuit și afaceri maritime, precum și de stabilire a unor dispoziții generale privind Fondul european de dezvoltare regională, Fondul social european, Fondul de coeziune și Fondul european pentru pescuit și afaceri maritime și de abrogare a Regulamentului (CE) nr. 1083/2006 al Consiliului, cu modificările și completările ulterioare;

**Regulamentul (UE) nr. 1305/2013** privind sprijinul pentru dezvoltare rurală acordat din Fondul european agricol pentru dezvoltare rurală (FEADR) și de abrogare a Regulamentului (CE) nr. 1698/2005 al Consiliului, cu modificările și completările ulterioare;

**Regulamentul (UE) nr. 1306/2013** al Parlamentului European și al Consiliului privind finanțarea, gestionarea și monitorizarea politicii agricole comune și de abrogare a Regulamentelor (CEE) nr. 352/78, (CE) nr. 165/94, (CE) nr. 2799/98, (CE) nr. 814/2000, (CE) nr. 1290/2005 și (CE) nr. 485/2008 ale Consiliului, cu modificările și completările ulterioare;

**Regulamentul (UE) nr. 1307/2013** al Parlamentului European și al Consiliului de stabilire a unor norme privind plățile directe acordate fermierilor prin scheme de sprijin în cadrul politicii agricole comune și de abrogare a Regulamentului (CE) nr. 637/2008 al Consiliului și a Regulamentului (CE) nr. 73/2009 al Consiliului, cu modificările și completările ulterioare;

**Regulamentul (UE) nr. 1310/2013** al Parlamentului European și al Consiliului de stabilire a anumitor dispoziții tranzitorii privind sprijinul pentru dezvoltare rurală acordat din Fondul european agricol pentru dezvoltare rurală (FEADR), de modificare a Regulamentului (UE) nr. 1305/2013 al Parlamentului European și al Consiliului în ceea ce privește resursele și repartizarea acestora pentru anul 2014 și de modificare a Regulamentului (CE) nr. 73/2009 al Consiliului și a Regulamentelor (UE) nr. 1307/2013, (UE) nr. 1306/2013 și (UE) nr. 1308/2013 ale Parlamentului European și ale Consiliului în ceea ce privește aplicarea acestora în anul 2014, cu modificările și completările ulterioare;

**Regulamentul (UE) nr. 1407/2013** al Comisiei privind aplicarea articolelor 107 și 108 din Tratatul privind funcționarea Uniunii Europene ajutoarelor de minimis Text cu relevanță pentru SEE, cu modificările și completările ulterioare;

**Regulamentul delegat (UE) nr. 807/2014** de completare a Regulamentului (UE) nr. 1305/2013 al Parlamentului European și al Consiliului privind sprijinul pentru dezvoltare rurală acordat din Fondul european agricol pentru dezvoltare rurală (FEADR) și de introducere a unor dispoziții tranzitorii, cu modificările și completările ulterioare;

**Regulamentul de punere în aplicare (UE) nr. 808/2014** al Comisiei de stabilire a normelor de aplicare a Regulamentului (UE) nr. 1305/2013 al Parlamentului European și al Consiliului privind sprijinul pentru dezvoltare rurală acordat din Fondul european agricol pentru dezvoltare rurală (FEADR), cu modificările și completările ulterioare;

**Regulamentul de punere în aplicare (UE) nr. 809/2014** al Comisiei de stabilire a normelor de aplicare a Regulamentului (UE) nr. 1306/2013 al Parlamentului European și al Consiliului în ceea ce privește sistemul integrat de administrare și control, măsurile de dezvoltare rurală și ecocondiționalitatea, cu modificările și completările ulterioare





MINISTERUL AGRICULTURII  
ȘI DEZVOLTĂRII RURALE



## ASOCIAȚIA INTERCOMUNITARĂ „ȚARA ZARANDULUI” LEADER GAL

**Regulamentul de punere în aplicare (UE) nr. 908/2014** al Comisiei de stabilire a normelor de aplicare a Regulamentului (UE) nr. 1306/2013 al Parlamentului European și al Consiliului în ceea ce privește agențiile de plăți și alte organisme, gestiunea financiară, verificarea conturilor, normele referitoare la controale, valorile mobiliare și transparența, cu modificările și completările ulterioare.

**Recomandarea 2003/361/CE din 6 mai 2003** privind definirea micro-întreprinderilor și a întreprinderilor mici și mijlocii.

**Regulamentul Parlamentului European și al Consiliului (UE) nr. 178/2002** din 28 ianuarie 2002 care stabilește principiile generale și cerințele legii alimentelor, Autoritatea Europeană pentru Siguranța Alimentelor și procedurile privind siguranța alimentelor

**R (UE) nr. 852/2004 al Parlamentului European și al Consiliului din 29 aprilie 2004** privind igiena produselor alimentare.

### Legislația națională

**Legea nr. 15/1990** privind reorganizarea unităților economice de stat ca regii autonome și societăți comerciale, cu modificările și completările ulterioare;

**Legea nr. 31/1990** privind societățile comerciale – Republicată, cu modificările și completările ulterioare;

**Legea nr. 82/1991** a contabilității – republicată, cu modificările și completările ulterioare;

**Legea nr. 36/1991** privind societățile agricole și alte forme de asocieri în agricultura, cu modificările și completările ulterioare;

**Legea nr. 227/2015** privind Codul Fiscal, cu modificările și completările ulterioare;

**Legea nr. 346/2004** privind stimularea înființării și dezvoltării întreprinderilor mici și mijlocii, cu modificările și completările ulterioare;

**Legea nr. 359/2004** privind simplificarea formalităților la înregistrarea în registrul comerțului a persoanelor fizice, asociațiilor familiale și persoanelor juridice, înregistrarea fiscală a acestora, precum și la autorizarea funcționării persoanelor juridice, cu modificările și completările ulterioare;

**Legea nr. 566/2004** a cooperăției agricole, cu modificările și completările ulterioare;

**Legea nr. 1/2005** privind organizarea și funcționarea cooperăției, republicată, cu modificările și completările ulterioare;

**Legea nr. 85/2014** privind procedurile de prevenire a insolvenței și de insolvență, cu modificările și completările ulterioare;

**Legea nr. 207/2015** privind Codul de procedură fiscală, cu modificările și completările ulterioare;

**Ordonanța de urgență a Guvernului nr. 44/2008** privind desfășurarea activităților economice de către persoanele fizice autorizate, întreprinderile individuale și întreprinderile familiale, cu modificările și completările ulterioare, aprobată cu modificări și completări prin Legea nr. 182/2016;

**Ordonanța de urgență a Guvernului nr. 142/2008** privind aprobarea Planului de amenajare a teritoriului național Secțiunea a VIII - a - zone cu resurse turistice, aprobată prin Legea 190/2009, cu modificările și completările ulterioare.





PROIECT FINANȚAT DE  
UNIUNEA EUROPEANĂ



MINISTERUL AGRICULTURII  
ȘI DEZVOLTĂRII RURALE



PROGRAMUL NAȚIONAL DE DEZVOLTARE RURALĂ  
SĂȚUL ROMÂNESC ARE VIITOR!



## ASOCIAȚIA INTERCOMUNITARĂ „ȚARA ZARANDULUI” LEADER GAL

**Ordonanța de urgență a Guvernului nr.6/2011** pentru stimularea înființării și dezvoltării microîntreprinderilor de către întreprinzătorii debutanți în afaceri, cu modificările și completările ulterioare;

**Ordonanța de urgență a Guvernului nr. 66/2011** privind prevenirea, constatarea și sancționarea neregulilor apărute în obținerea și utilizarea fondurilor europene și/sau a fondurilor publice naționale aferente acestora, cu modificările și completările ulterioare;

**Ordonanța de urgență a Guvernului nr.49/2015** privind gestionarea financiară a fondurilor europene nerambursabile aferente politicii agricole comune, politicii comune de pescuit și politicii maritime integrate la nivelul Uniunii Europene, precum și a fondurilor alocate de la bugetul de stat pentru perioada de programare 2014-2020 și pentru modificarea și completarea unor acte normative din domeniul garantării, aprobată cu modificări și completări prin Legea nr.56/2016;

**Ordonanța Guvernului 124/1998** privind organizarea și funcționarea cabinetelor medicale, republicată, cu modificările și completările ulterioare;

**Ordonanța Guvernului nr. 27/2002** privind reglementarea activității de soluționare a petițiilor, cu modificările și completările ulterioare;

**Hotărârea Guvernului nr. 907/2016** privind etapele de elaborare și conținutul-cadru al documentațiilor tehnico-economice aferente obiectivelor/proiectelor de investiții finanțate din fonduri publice;

**Hotărârea Guvernului nr. 218/2015** privind registrul agricol pentru perioada 2015-2019, cu modificările și completările ulterioare;

**Hotărârea Guvernului nr. 226/2015** privind stabilirea cadrului general de implementare a măsurilor programului național de dezvoltare rurală cofinanțate din Fondul European Agricol pentru Dezvoltare Rurală și de la bugetul de stat, cu modificările și completările ulterioare;

**Ordinul MEF nr. 2371/2007** pentru aprobarea modelului și conținutului unor formulare prevăzute la titlul III din Legea nr. 571/2003 privind Codul fiscal, cu modificările și completările ulterioare;

**Ordin ANSVSA nr.17/2008** pentru aprobarea Normei sanitare veterinare privind procedura de înregistrare și controlul oficial al unităților în care se desfășoară activități de asistență medical-veterinară, cu modificările și completările ulterioare.

**Ordinul MEF nr. 858/ 2008** privind depunerea declarațiilor fiscale prin mijloace electronice de transmitere la distanță, cu modificările și completările ulterioare;

**Ordinul MEF nr. 3512/2008** privind documentele financiar-contabile, cu modificările și completările ulterioare;

**Ordinul ANSVSA nr. 16/2010** pentru aprobarea Normei sanitare veterinare privind procedura de înregistrare/autorizare sanitar-veterinară a unităților/centrelor de colectare/exploatațiilor de origine și a mijloacelor de transport din domeniul sănătății și al bunăstării animalelor, a unităților implicate în depozitarea și neutralizarea subproduselor de origine animală care nu sunt destinate consumului uman și a produselor procesate, cu modificările și completările ulterioare;





MINISTERUL AGRICULTURII  
ȘI DEZVOLTĂRII RURALE



## ASOCIAȚIA INTERCOMUNITARĂ „ȚARA ZARANDULUI” LEADER GAL

**Ordinul MADR nr. 22/2011** privind reorganizarea Registrului fermelor, care devine Registrul unic de identificare, în vederea accesării măsurilor reglementate de politica agricolă comună, cu modificările și completările ulterioare;

**Ordinul ANT nr. 65/2013** privind Norme de clasificare a structurilor de turism cu modificările și completările ulterioare;

**Ordinul MFP nr. 65/ 2015** privind principalele aspecte legate de întocmirea și depunerea situațiilor financiare anuale și a raportărilor contabile anuale ale operatorilor economici la unitățile teritoriale ale Ministerului Finanțelor Publice, cu modificările și completările ulterioare;

**Ordinul ANT nr. 221/2015** pentru modificarea Normelor metodologice privind eliberarea certificatelor de clasificare a structurilor de primire turistice cu funcțiuni de cazare și alimentație publică, a licențelor și brevetelor de turism, aprobate prin Ordinul președintelui Autorității Naționale pentru Turism nr. 65/2013;

**Ordinul MADR nr.1731/2015** privind instituirea schemei de ajutor de minimis „Sprijin acordat microîntreprinderilor și întreprinderilor mici din spațiul rural pentru înființarea și dezvoltarea activităților economice neagricole”, cu modificările și completările ulterioare;

**Ordinul MADR nr. 2243/2015** privind aprobarea Regulamentului de organizare și funcționare al procesului de selecție și al procesului de verificare a contestațiilor pentru proiectele aferente măsurilor din PNDR 2014-2020;

**Programul National de Dezvoltare Rurala 2014-2020 ;**

**Avizul Consiliului Concurenței nr. 7622 din 03.07.2015** privind proiectul Schemei de ajutor de minimis pentru sprijinul acordat microîntreprinderilor și întreprinderilor mici din spațiul rural pentru înființarea și dezvoltarea activităților economice neagricole.

### 4.7 GAL Țara Zarandului în sprijinul dumneavoastră

Fiecare cetățean al României, precum și persoanele juridice de drept român care se încadrează în aria de finanțare a Măsurilor din cadrul SDL, au dreptul să beneficieze de fondurile europene nerambursabile pentru finanțarea propriilor proiecte de investiții pentru dezvoltare rurală.

GAL Țara Zarandului vă stă la dispoziție de luni până vineri între orele 10:30 și 13:30 pentru a vă acorda informații privind modalitățile de accesare a fondurilor disponibile, alocate prin STRATEGIA DE DEZVOLTARE LOCALĂ a Țării Zarandului 2014-2020.

Echipele GAL Țara Zarandului vă pot acorda, pe loc sau în termenul legal (maxim 30 de zile), orice informație necesară în demersul dumneavoastră pentru accesarea fondurilor europene, disponibile prin intermediul SDL. Însă, nu uitați că echipa GAL Țara Zarandului nu au voie să vă acorde consultanță privind realizarea proiectului.

